

EDUCACIÓN BÁSICA REGULAR

Nivel Secundaria: Educación para el Trabajo

C23-EBRS-52

Concurso para el Ascenso de Escala en la Carrera Pública Magisterial
Concurso de Acceso a Cargos Directivos de IE y a Cargos de Especialista de UGEL y DRE

Fecha de aplicación: julio de 2018

www.minedu.gob.pe

INSTRUCCIONES

El presente cuadernillo corresponde tanto al Concurso de Acceso a Cargos Directivos de IE y a Cargos de Especialista de UGEL y DRE como al Concurso para el Ascenso de Escala en la Carrera Pública Magisterial. Revise con atención las indicaciones de cada concurso.

CONCURSO DE ACCESO A CARGOS DIRECTIVOS DE IE Y A CARGOS DE ESPECIALISTA DE UGEL Y DRE

La Prueba Única Nacional de este concurso consta de tres subpruebas. A continuación, se presentan la cantidad de preguntas, el puntaje por respuesta correcta y el puntaje mínimo requerido en cada subprueba para clasificar a la siguiente etapa según el cargo al que postula:

Cargo de Especialista

Subprueba	Cantidad de preguntas	Puntaje por respuesta correcta	Puntaje máximo	Cantidad mínima requerida de preguntas acertadas	Puntaje mínimo requerido
Comprensión Lectora	20	1	20	12	12
Conocimientos de Gestión	20	1	20	---	No tiene
Conocimientos Pedagógicos de la Especialidad	60	2	120	42	84

Cargos Directivos de IE

Subprueba	Cantidad de preguntas	Puntaje por respuesta correcta	Puntaje máximo	Cantidad mínima requerida de preguntas acertadas	Puntaje mínimo requerido
Comprensión Lectora	20	1	20	12	12
Conocimientos de Gestión	20	2,5	50	12	30
Conocimientos Pedagógicos de la Especialidad	60	1,5	90	38	57

Las preguntas están distribuidas en dos partes:

- Primera parte (general): contiene las preguntas de la subprueba de Comprensión Lectora y de la subprueba de Conocimientos de Gestión.
- Segunda parte (específica): contiene las preguntas de la subprueba de Conocimientos Pedagógicos de la Especialidad. En esta parte, usted deberá responder únicamente las preguntas que corresponden a la opción en la que se ha inscrito, según consta en sus datos impresos en la carátula. En la tabla que sigue, busque la opción en la que se inscribió e identifique las páginas donde se encuentran las sesenta preguntas que le corresponden.

Opción	Ubicación en el cuadernillo
EBR Secundaria Matemática	De la página 40 a la página 87
EBR Secundaria Educación para el Trabajo	De la página 88 a la página 118

CONCURSO PARA EL ASCENSO DE ESCALA EN LA CARRERA PÚBLICA MAGISTERIAL

La Prueba Única Nacional de este concurso consta de sesenta (60) preguntas que son las mismas que componen la subprueba de Conocimientos Pedagógicos de la Especialidad del Concurso de Acceso a Cargos Directivos de IE y a Cargos de Especialista de UGEL y DRE. A continuación, se presentan el puntaje por respuesta correcta y el puntaje mínimo requerido para clasificar a la siguiente etapa según la escala magisterial a la que postula:

Escala magisterial a la que postula	Cantidad de preguntas	Puntaje por respuesta correcta	Puntaje máximo	Cantidad mínima requerida de preguntas acertadas	Puntaje mínimo requerido
Segunda escala	60	1,5	90	36	54
Tercera escala	60	1,5	90	38	57
Cuarta escala	60	1,5	90	40	60
Quinta escala	60	1,5	90	42	63
Sexta escala	60	1,5	90	44	66
Séptima escala	60	1,5	90	46	69

Independientemente del(de los) concurso(s) en el(los) que usted se inscribió, le corresponde responder cien (100) preguntas. El tiempo máximo para el desarrollo de las cien preguntas es de cuatro horas con treinta minutos (4h 30min). Usted puede administrar dicho tiempo como lo estime conveniente.

ORIENTACIONES PARA EL MARCADO DE LA FICHA DE RESPUESTAS

Las cien preguntas presentan **tres** alternativas de respuesta (A, B, C). Usted deberá marcar sus respuestas en la ficha correspondiente teniendo en cuenta las siguientes indicaciones:

- Use el lápiz que el aplicador le entregó.
- Marque solo una alternativa de respuesta por pregunta, rellenando el círculo completamente de la siguiente manera: ●
- Recuerde que las marcas parciales o tenues (por ejemplo: ☑ ☒ ☓ ☙ ☚ ☛) podrían no ser tomadas en cuenta por la máquina lectora de fichas ópticas, bajo su responsabilidad.

El correcto marcado de la *Ficha de Respuestas* es de su exclusiva responsabilidad y debe ser realizado conforme a lo señalado en estas indicaciones. Además, debe tener en cuenta lo siguiente:

- NO debe deteriorar su *Ficha de Respuestas*. Evite borrones, enmendaduras y/o marcas tenues que podrían afectar la lectura de su ficha.
- Las respuestas marcadas en el cuadernillo NO serán tomadas en cuenta.
- NO se descontará puntaje por las respuestas erradas o sin marcar.

Cuando el aplicador dé la indicación de inicio de la prueba y antes de resolverla, verifique con detenimiento que contiene las cien preguntas que le corresponden y que la prueba no presenta algún error de impresión o compaginación. De ocurrir esto, el aplicador le facilitará el apoyo respectivo.

No pase aún esta página. Espere la indicación del aplicador para comenzar.

Subprueba de:

Comprensión Lectora



La noción de estilos de aprendizaje hace referencia a la idea de que los estudiantes aprenden mejor si se toman en cuenta sus preferencias en cuanto a la forma en que se les presenta la información. Si bien existe un sinnúmero de marcos teóricos para categorizar los distintos estilos de aprendizaje, el más popular divide a los estudiantes en tres tipos: aprendices visuales, aprendices auditivos y aprendices cinestésicos. De acuerdo con esta teoría, un estudiante que se declara a sí mismo como aprendiz visual aprende mejor usando material visual, mientras que un aprendiz auditivo encuentra el material auditivo más útil que el contenido visual. Pero esta clasificación no es la única de su especie: se han documentado más de 71 instrumentos y teorías de estilos de aprendizaje, con oposiciones dicotómicas exóticas como convergentes/divergentes, intuitivos/analistas e incluso jerárquicos/anárquicos.

El consenso ampliamente mayoritario entre los expertos es que la hipótesis de los estilos de aprendizaje no tiene sustento científico. Aunque es cierto que todo estudiante puede desarrollar preferencias subjetivas por material de uno u otro tipo, la investigación ha refutado que los estudiantes aprendan mejor cuando solo utilizan la vía sensorial que prefieren. En particular, se ha mostrado que, para un individuo, es más fácil y rápido procesar información a través de diferentes canales simultáneamente que hacerlo a través de un solo canal. Por ejemplo, una persona puede reconocer más fácilmente un instrumento si ve una figura que lo representa (canal visual) y escucha el sonido que produce (canal auditivo) que si solo ve la figura o escucha el sonido. Desde una perspectiva más general, se ha hallado que los estudiantes –sin importar qué estilo de aprendizaje prefieran– aprenden con mayor profundidad empleando formatos que combinan palabras e imágenes que utilizando formatos que solo incluyen palabras. A partir de evidencia como esta, los neurocientíficos consideran que los métodos pedagógicos que presentan la información a través de varios canales sensoriales son los más adecuados para optimizar el aprendizaje.

En este contexto, los académicos han pedido a educadores y estudiantes reemplazar el neuromito de los estilos de aprendizaje con estrategias y recursos basados en evidencia de la teoría cognitiva. Sin embargo, y a pesar de las recomendaciones de los expertos, existe una miríada de sitios de internet en los que se anima a las personas de toda edad a “encontrar su estilo de aprendizaje”, lo que muestra no solo cuán masivas se han vuelto estas teorías (más aún en los medios digitales), sino, sobre todo, de qué manera la cultura *online* de la caracterización individual perjudica la difusión de la investigación educativa. Por ello, no es inusual que algunos estudiantes lleguen a clase con asunciones explícitas sobre sus modos más eficientes de aprendizaje. Y, de hecho, muchos educadores aún confían en la teoría de los estilos de aprendizaje porque es aparentemente intuitiva y halla eco en la experiencia de aula.

Sin embargo, tanto educadores como estudiantes necesitan aprehender la diferencia entre estilos de estudio y procesos de aprendizaje. Los estudiantes pueden desarrollar sus propias preferencias para revisar los contenidos de un curso, pero estas prácticas no se deben equiparar con procesos cognitivos más profundos y universales, como la construcción de aprendizajes sobre la base de saberes previos, la metacognición, el establecimiento de conexiones conceptuales o la transferencia de conocimiento. Además, es fundamental tomar conciencia de que –como se mencionó anteriormente– los estudiantes se benefician cuando se les proporciona distintas formas de acceso al aprendizaje. Así, la presentación de información en varios formatos estimula el procesamiento cognitivo activo, y promueve el aprendizaje significativo.

Adaptado de “Evaluación de conocimientos y actitudes sobre neuromitos en futuros/as maestros/as” de Aldo Fuente y Alicia Risso, y “Learning Styles as a Myth” del Center for Teaching and Learning de Yale University.

1

AA18_01_11

¿Por qué en el texto se afirma que la hipótesis de los estilos de aprendizaje carece de sustento científico?

- a Porque existen demasiados marcos teóricos de estilos de aprendizaje, que se contradicen entre sí.
- b Porque perjudica la difusión de la investigación educativa al basarse en la cultura digital de la caracterización individual.
- c Porque diversos estudios en teoría cognitiva demuestran que la información presentada a través de varios canales optimiza el aprendizaje.

2

AA18_01_12

En el tercer párrafo, ¿a qué se refiere la expresión “miríada de sitios de internet”?

- a A la calidad de los sitios de internet.
- b A la cantidad de los sitios de internet.
- c A la reputación de los sitios de internet.

3

AA18_01_13

¿Cuál de las siguientes afirmaciones se puede **concluir** del texto?

- a Para muchos individuos, el canal visual es más eficiente que otros canales sensoriales para procesar la información.
- b Todos los estudiantes desarrollan preferencias subjetivas por determinados formatos de presentación de la información.
- c Los métodos basados en un estilo de aprendizaje específico desaprovechan el potencial del estudiante para procesar la información.

En una reunión con sus colegas, una docente opinó lo siguiente:

“Si los estudiantes eligen que se les presente la información por un canal determinado (por ejemplo, el canal visual o el canal auditivo, entre otras posibilidades), debemos elaborar estrategias de enseñanza basadas en dicho canal. De este modo, ayudamos a que los estudiantes aprendan mejor”.

¿Cuál de las siguientes ideas del texto **refuta** la opinión de la docente?

- a) Los estudiantes pueden aprender mejor cuando se les proporciona múltiples canales de acceso a la información.
- b) Muchos educadores confían en la teoría de los estilos de aprendizaje porque es intuitiva y halla eco en la experiencia de aula.
- c) La clasificación de los estudiantes en aprendices visuales o auditivos no es la única que existe entre las teorías de estilos de aprendizaje.

¿Cuál es el propósito **principal** del texto?

- a) Poner en tela de juicio la práctica frecuente entre estudiantes de favorecer un único estilo de estudio para desarrollar sus aprendizajes.
- b) Demostrar que la presentación de la información en diversos formatos favorece el procesamiento cognitivo activo y el aprendizaje significativo.
- c) Convencer de que la hipótesis de los estilos de aprendizaje debe descartarse en favor de métodos que presenten la información en diversos formatos.

¿Qué tienen en común la victoria de Donald Trump en Estados Unidos, el triunfo del Brexit en Reino Unido y el del 'No' en el referéndum por la paz en Colombia? En los tres casos se trató de campañas muy polarizadas y, tras el resultado, se habló del papel de las plataformas digitales, que habrían 'intoxicado' estas campañas con noticias falsas, e influido de ese modo en su resultado, en todos los casos inesperado. A raíz de estos eventos, la expresión 'posverdad' pasó a ocupar un gran espacio en los medios de comunicación. El diccionario *Oxford* define el término como "circunstancias en las que los hechos objetivos influyen menos en la formación de la opinión pública que las referencias a emociones y a creencias personales". En esta era de la posverdad, muchas noticias falsas son aceptadas y difundidas, incluso a sabiendas de que son falsas, cuando se ajustan a los marcos de creencias de quienes las adoptan.

Pero ¿es la posverdad un fenómeno nuevo? ¿No han existido antes noticias falsas? ¿Qué motiva que ahora hablemos y debatamos ampliamente sobre la posverdad?

La respuesta es que los paradigmas de acceso a la información han cambiado, y, frente a estos cambios, la forma en que nos comportamos ante las noticias cobra incluso mayor relevancia. La prensa y los informativos de televisión pierden audiencia, especialmente entre las generaciones más jóvenes, entre las cuales las redes sociales han pasado a ser hegemónicas. Según un estudio de 2016 del Pew Research Center, un 62% de los adultos estadounidenses obtiene la mayor parte de la información a través de las redes sociales (cuatro años antes, el porcentaje era de 49%). Este dato confirma lo que ya señaló el *Digital News Report* en 2015: los informativos tradicionales pierden terreno en favor del video en línea, sobre todo entre los menores de 35 años. El *Digital News Report* destacó, además, el rol cada vez mayor que juega Facebook en encontrar, discutir y compartir información.

Esta nueva forma de consumir contenido informativo, sin embargo, no es inocua. Una de las principales características de las redes sociales es que ajustan los contenidos que muestran según las búsquedas previas de los usuarios. En la práctica, esto impide que nos lleguen puntos de vista en conflicto con el nuestro, obstaculiza el acceso a información que podría desafiar o ampliar nuestra visión del mundo, y convierte nuestra experiencia virtual en una cámara de resonancia de nuestras propias ideas, donde las visiones diferentes se descartan o se representan de forma minoritaria. Este "efecto de burbuja" resulta más intenso cuando involucra informaciones que apelan a emociones y a creencias firmemente enraizadas, que hacen a los individuos especialmente susceptibles a la manipulación política. Un reciente estudio de la IMT School for Advanced Studies en Italia señala, por ejemplo, que las redes sociales ayudan a que las teorías conspirativas (como aquellas creadas para desacreditar a una persona o tergiversar un hecho público) persistan y crezcan en el espacio virtual, en el que la verdad de la información deja de importar. Lo que importa es si la información se adapta a una narrativa propia. De esta forma, resulta difícil construir un debate real en una esfera pública compartida, y el comportamiento político se vuelve impredecible.

En este contexto, resulta imperativo promover la alfabetización mediática, especialmente entre los jóvenes. Si ellos obtienen información de las redes sociales y otros medios digitales, deben aprender a evaluar apropiadamente lo que leen. El presente podría parecer poco prometedor: según un estudio de la Universidad de Stanford, un 82% de estudiantes de secundaria en un estado como California (EE. UU.) no puede distinguir entre una propaganda y una noticia real en una página web.

Pero resulta relevante notar que quienes asisten a cursos sobre alfabetización mediática incrementan su habilidad para entender y evaluar los mensajes de los medios. Por ello, es positivo que, en los últimos años, se hayan multiplicado las iniciativas de alfabetización mediática dirigidas a jóvenes, así como a ciudadanos en general. La herramienta digital estadounidense conocida como la Iniciativa de Polarización Digital, por ejemplo, hace participar a estudiantes universitarios en el análisis de la veracidad de noticias de Twitter o Facebook. No solo investigan, sino que además dotan de contexto y sentido común a noticias que van desde el fraude electoral a artículos sobre un nuevo tratamiento contra el cáncer. Del mismo modo, la compañía de medios francesa *France 24* utiliza la página web de su programa *Les Observateurs* para enseñar metodología del trabajo periodístico y estimular el sentido crítico de los espectadores.

Estamos, aparentemente, ante el desarrollo de un movimiento hacia la alfabetización mediática, nacido, paradójicamente, del auge de la posverdad. Ojalá tenga éxito. Es necesario empoderar a los ciudadanos y facilitarles la adquisición de las competencias necesarias para comprender y evaluar la información, de tal manera que puedan distinguir entre noticias reales y falsas. La alfabetización mediática puede contribuir a construir una ciudadanía informada que pueda decidir libremente. Es responsabilidad de todos luchar contra la creciente tolerancia al engaño y la mentira.

Adaptado de "Fake news: una oportunidad para la alfabetización mediática" de Nuria Fernández-García.

6

AA18_01_16

La autora del texto se apoya en una fuente para sustentar, **principalmente**, la idea de que los jóvenes tienen dificultades para distinguir entre noticias reales y noticias falsas. ¿Cuál es esta fuente?

- a *Digital News Report*.
- b Universidad de Stanford.
- c IMT School for Advanced Studies.

7

AA18_01_17

En el texto, ¿a qué se refiere la noción de 'posverdad'?

- a A un contexto en el que las noticias se aceptan cuando se ajustan a los marcos de creencias de quienes las adoptan, sin importar su veracidad.
- b A un tipo de noticias que se difunden a través de los medios de comunicación, independientemente de su veracidad.
- c A la capacidad de evaluar la veracidad de la información nueva proveniente de las redes sociales y otros medios digitales.

8

AA18_01_18

En el texto, ¿cuál de los siguientes hechos es una consecuencia del “efecto de burbuja”?

- a Las redes sociales ajustan los contenidos que muestran según las búsquedas previas de los usuarios.
- b La prensa y la televisión pierden audiencia frente a los medios digitales, sobre todo entre los jóvenes.
- c Las redes sociales ayudan a que las teorías conspirativas persistan y crezcan en el espacio virtual.

9

AA18_01_19

¿Cuál de los siguientes pasajes del texto muestra que la autora está **a favor** de la alfabetización mediática?

- a “Es necesario empoderar a los ciudadanos y facilitarles la adquisición de las competencias necesarias para comprender y evaluar la información [...]”.
- b “[...] la Iniciativa de Polarización Digital [...] hace participar a estudiantes universitarios en el análisis de la veracidad de noticias de Twitter o Facebook”.
- c “Una de las principales características de las redes sociales es que ajustan los contenidos que muestran según las búsquedas previas de los usuarios”.

10

AA18_01_20

¿Cuál de las siguientes afirmaciones **NO** es consistente con lo sostenido por la autora en el texto?

- a Al encerrarse en sus propias ideas, las personas se vuelven más intolerantes ante posturas distintas a las suyas.
- b Las redes sociales son herramientas que permiten dotar de contexto y sentido común a distintos tipos de noticias.
- c En el espacio virtual, la veracidad de la información importa menos que su compatibilidad con los marcos de creencias de quienes la reciben.

Quien ofenda al doctor Francisco Montenegro con una palabra maliciosa, con una sonrisa jorobada o un gesto amarillento será abofeteado públicamente. Durante sus treinta años como juez principal de la región, la mano del doctor ha visitado muchas mejillas altaneras. ¿No abofeteó acaso al sargento Cabrera? ¿No abofeteó al jefe de la Caja de Depósitos y Consignaciones? Y lo peor: nadie sabe cuándo el ofensor recibirá la atronadora caricia del doctor. ¿A la salida de la misa? ¿En el club? ¿En la plaza? ¿En la puerta de su casa? El elegido por sus manos se cocina en la impaciencia. ¿Un exceso de confianza al dirigirse al doctor? ¿Un tono de voz muy alto para los oídos del doctor? ¿Considerarlo tan descuidado como para extraviar una moneda? La reparación exigida por el doctor sería inevitable.

Cierto atardecer, por la esquina de la plaza de Yanahuanca, se mostró el doctor. Como acostumbraba cada atardecer, descendió a la plaza para iniciar su imperturbable paseo. Hacia las siete de ese frío crepúsculo, se detuvo, consultó su reloj y se enfiló hacia un caserón de tres pisos. Mientras ascendía por unos escalones para cruzar el centro de la plaza, una moneda cayó de uno de sus bolsillos, rodó y se detuvo en la primera grada. En ese momento, don Herón de los Ríos, el alcalde, que hacía rato esperaba lanzar un sombrero de saludo al doctor, gritó: “¡Don Paco, se le ha caído un sol!”; sin embargo, no hubo respuesta.

Don Herón, los comerciantes y los muchachos de la zona se aproximaron. Con gesto inusualmente severo, el alcalde levantó el índice: “¡Que nadie la toque!”. La noticia se propaló por todas las casas de Yanahuanca: el doctor Montenegro había extraviado un sol.

“¡Es el sol del doctor!”, susurraban los pobladores. Prevenidos por el director de la escuela —“¡No vaya a ser que una imprudencia conduzca a vuestros padres a la cárcel!”—, los escolares la admiraron al mediodía. Dos horas antes, un mocoso de ocho años se había atrevido a arañarla con un palito: hasta ahí llegó el coraje de la provincia.

Tras la agitación de las primeras semanas, la provincia se acostumbró a convivir con la moneda. Los comerciantes de la plaza, responsables de primera línea, vigilaban sigilosamente a los curiosos. Precaución inútil: hasta los indigentes sabían que apoderarse de esa moneda resultaría nefasto. La moneda llegó a ser una atracción en toda la provincia.

El único que nunca tuvo noticias de una moneda destinada a probar la honradez de la provincia fue quien la extravió. Cada crepúsculo, don Francisco recorría veinte vueltas exactas. Todas las tardes repetía los doscientos cincuenta y seis pasos que constituyen la vuelta del polvoriento rectángulo. Durante una hora, ese caballero contempla el sol del atardecer. Cincuenta y nueve minutos después de iniciada su entrevista solar, baja la escalera, cruza el portón y se aleja lentamente. Hasta los perros saben que de seis a siete no se ladra allí.

Noventa y siete días después del crepúsculo en que rodó la moneda del doctor, de una cantina salió Encarnación López. Mal aconsejado por el aguardiente, decidió apoderarse del mitológico sol. En plena noche, susurrando obscenidades, Encarnación iluminó el sol con su linterna. Recogió la moneda, la metió en el bolsillo y desapareció. Pasada la resaca, por los labios de su mujer, Encarnación conoció al día siguiente el bárbaro tamaño de su coraje. Presuroso, corrió hacia la plaza. Solo cuando descubrió que él mismo, sonámbulo, había depositado la moneda en su sitio, recuperó la calma.

Inesperadamente, se había dado el curioso caso de que una provincia dedicada al abigeato se laqueó de una imprevista honradez. Este florecimiento moral inflamó el orgullo de los viejos. Cada tarde, preguntaban a los niños: “¿Y la moneda del doctor?”. “Nadie la ha tocado”. Los ancianos levantaban el índice: “¡Así debe ser; los honrados no necesitan candados!”.

Con el pasar de los días, la celebridad de la moneda rebasó las fronteras de la provincia. Temerosos ante la ignorancia de los extraños, los regidores de Yanahuanca recorrieron los distritos de la provincia, advirtiendo de casa en casa que en la plaza de Armas envejecía una moneda intocable. Por supuesto, nadie la tocó. No bien llegaban forasteros, la chiquillería advertía: “¡Cuidado con la moneda del doctor!”. Los de afuera sonreían, pero el rostro de los comerciantes los enfriaba. A pesar de esto, un engreído agente comercial de Huancayo preguntó burlón: “¿Cómo sigue de salud la moneda?”. Consagración Mejorada le contestó: “Si usted no vive aquí, no abra la boca”. “Yo vivo en cualquier parte”, contestó el bellaco, avanzando. Consagración le trancó la calle con sus dos metros: “Atrévase a tocarla”, tronó. El huancaíno se congeló y salió corriendo. Consagración, que en el fondo era un cordero, se retiró confuso. En la esquina, lo felicitó el alcalde: “¡Así hay que ser: derecho!”. Esa misma noche, se supo que Consagración, cuya única hazaña era beberse sin parar una botella de aguardiente, había salvado al pueblo. En esa esquina, conoció la suerte. Porque, no bien amaneció, los comerciantes de la provincia, orgullosos de que un yanahuanquino le hubiera parado el macho a un badulaque huancaíno, lo contrataron para descargar, por cien soles mensuales, las mercaderías.

Cierto atardecer, casi a la misma hora en que un año antes la extraviara, los ojos del doctor Montenegro sorprendieron una moneda. Se detuvo delante del escalón. Recogió el sol y se alejó. Contento de su buena suerte, esa noche reveló en el club: “¡Señores, me he encontrado un sol en la plaza!”.

La provincia suspiró.

Adaptado de *Redoble por Rancas* de Manuel Scorza.

11

En el texto, ¿quién dio la orden de que nadie tocara la moneda del doctor Montenegro?

- a Encarnación López.
- b El sargento Cabrera.
- c Don Herón de los Ríos.

AA18_01_01

12

AA18_01_02

¿Cuál de los siguientes acontecimientos ocurrió **primero** en la historia?

- a Un grupo de estudiantes admiró la moneda de la plaza sin tocarla.
- b Un niño de 8 años arañó con un palo la moneda que se encontraba en la plaza.
- c Los regidores avisaron, de casa en casa, que en la plaza había una moneda intocable.

13

AA18_01_03

En el texto, ¿por qué se dice que Consagración Mejorada “conoció la suerte”?

- a Porque impidió que un forastero tomara la moneda.
- b Porque demostró una gran valentía sin proponérselo.
- c Porque lo contrataron para hacer trabajos de descarga.

14

AA18_01_04

En el texto, ¿cuál es el **principal** rasgo de la personalidad del doctor Montenegro?

- a Es prepotente.
- b Es olvidadizo.
- c Es precavido.

15

AA18_01_05

¿Por qué se dice, al final del texto, que “La provincia suspiró”?

- a Porque los yanahuanquinos sentían satisfacción de haber sido capaces de salvaguardar la moneda del doctor Montenegro durante tanto tiempo.
- b Porque los yanahuanquinos sentían alivio de que el doctor Montenegro ya no fuera a tomar represalias contra alguno de ellos.
- c Porque los yanahuanquinos sentían pena de haber perdido la moneda que había sido una fuente de alegría para toda la provincia.

“Los efectos positivos de los dispositivos electrónicos en el rendimiento escolar son, cuando menos, dudosos. Así pues, no debemos llenar la escuela de dispositivos electrónicos para perseguir la ilusión de efectos pedagógicos en realidad inexistentes”. Así lo afirma el reputado investigador Roberto Casati, en su libro *Elogio del papel*. Cabe acotar que Casati no es alérgico a las tecnologías digitales (a menudo llamadas tecnologías de la información y comunicación, o TIC), que utiliza con gran frecuencia porque le resultan indispensables para muchas de sus actividades. Sin embargo, en lo que toca al uso de las TIC para el aprendizaje escolar, son diversos los estudios que confirman la tesis de este autor: el aprendizaje decrece en la medida en que aumenta el tiempo que los estudiantes ocupan en computadoras, *smartphones*, etc.

La merma en los aprendizajes es perceptible, sobre todo, en la lectura. En este sentido, las psicólogas educativas Patricia Alexander y Lauren Singer han hallado que los niños y adolescentes que han crecido con las TIC también pueden aprender mejor con los libros de papel. Este hallazgo surge de la revisión de docenas de estudios desde 1992 sobre las diferencias existentes entre la palabra escrita y digital, cuyos resultados contradicen la creencia, generalizada entre los estudiantes, de que se aprende mejor leyendo en la pantalla que con los textos impresos. Pero una cosa es que la lectura digital resulte más atractiva y otra muy distinta que favorezca una mejor comprensión. Esto se evidencia, en particular, cuando los textos superan cierta extensión y tratan algún tema con cierto grado de profundidad.

Los individuos cuyo contacto con la lectura se da esencialmente a través de una pantalla son, a menudo, maestros del *zapping*: pasan con facilidad de un texto a otro sin detenerse mucho tiempo en uno solo. Esta práctica les proporciona enormes ventajas para localizar información, e incluso para hacerse una idea aproximada, aunque a menudo superficial, del contenido de un texto; por ello, es ideal para satisfacer necesidades inmediatas. Sin embargo, cabe preguntarse si es una práctica de lectura plena. En realidad, el desarrollo pleno de la comprensión lectora requiere la capacidad de sostener la atención durante un tiempo prolongado sobre un texto extenso, así como la puesta en juego del análisis, del razonamiento, del juicio crítico.

Vale la pena, por lo tanto, cuestionar el uso que se les da comúnmente a las diversas tecnologías digitales, sin que su potencial esté en discusión. ¿Se están poniendo las TIC al servicio de los fines educativos, al margen de los intereses económicos de las grandes multinacionales tecnológicas? Suele, más bien, ocurrir al revés. Primero, se llena la escuela de computadoras, tabletas electrónicas, pizarras digitales y otros artefactos, y, posteriormente, se discute su uso didáctico. Y a veces ni esto. En tales casos, el imperio tecnológico sustituye o determina la agenda de la institución educativa. Por ello mismo, surge la necesidad de ser cuidadosos con las inversiones en aparatos que pronto se vuelven obsoletos. Hay administraciones educativas que, de forma irresponsable, firman contratos millonarios, cautivadas por el lustre y prestigio de la novedad. Sin embargo, es vital conocer las diversas necesidades educativas de los estudiantes antes de gestionar, en función de estas, las posibilidades de contar con un artefacto tecnológico pertinente, que nos ayude a promover mejores aprendizajes.

El libro y la escuela, afirma Casati, son dos elementos claves de la resistencia a la digitalización a ultranza, porque se sitúan en una zona todavía controvertida y disputada, y porque el desarrollo moral e intelectual de los seres humanos no puede dejarse al albur de la cultura del *zapping* ni estar sometido a la carrera desenfrenada del cambio tecnológico. La escuela y los libros

de papel, en efecto, precisan ser protegidos de estas y otras dinámicas sociales aceleradas. La fuerza de la escuela no consiste en saber adaptarse a los nuevos tiempos, sino en su capacidad para crear zonas de tranquilidad desde las que se pueda observar críticamente la evolución de la sociedad.

Una escuela de calidad que apuesta por un conocimiento sólido, por un aprendizaje situado y por un pensamiento crítico se sustenta en el triángulo formado por la lectura, la escritura y la oralidad. Una lectura más atenta, reflexiva y profunda. Una escritura sustanciosa y pausada que atienda la complejidad que no soportan las publicaciones cortas en Facebook u otras plataformas digitales masivas. Una oralidad forjada en la conversación democrática con argumentos y el intercambio respetuoso de puntos de vista, lejos del ruido mediático donde triunfa el que más grita.

Adaptado de "Elogio del papel (y de la palabra pausada)" de Jaume Carbonell.

16

AA18_01_06

En el primer párrafo del texto, se menciona lo siguiente:

Cabe acotar que Casati no es alérgico a las tecnologías digitales (a menudo llamadas tecnologías de la información y comunicación, o TIC), que utiliza con gran frecuencia porque le resultan indispensables para muchas de sus actividades.

¿Con qué objetivo se incluye esta información en el texto?

- a Para evidenciar que Casati tiene una postura contradictoria en cuanto al uso de las tecnologías de la información en las escuelas.
- b Para demostrar que Casati comparte la idea de que las tecnologías de la información contribuyen en la mejora del aprendizaje escolar.
- c Para aclarar que la crítica de Casati hacia el uso de dispositivos electrónicos en la escuela no surge de un desconocimiento de las tecnologías de la información.

17

AA18_01_07

¿Cuál es la idea **principal** del segundo párrafo del texto?

- a Las investigaciones han revelado que la lectura en libros de papel permite un mejor aprendizaje que la lectura en libros digitales.
- b La merma en los aprendizajes de los estudiantes se percibe en el desempeño de habilidades comunicativas, como la lectura.
- c Leer un texto puede ser más o menos atractivo para el público dependiendo del formato en que dicho texto se presente.

18

AA18_01_08

Según el texto, ¿en qué consiste “la fuerza de la escuela”?

- a En apostar por el fomento de un conocimiento sólido, por un aprendizaje situado y por un pensamiento crítico.
- b En poner las TIC al servicio de los fines educativos, al margen de los intereses de las multinacionales tecnológicas.
- c En poder generar espacios de tranquilidad desde los cuales los estudiantes puedan observar críticamente la evolución de la sociedad.

19

AA18_01_09

De acuerdo con la postura del autor del texto, ¿qué tienen en común el *zapping* y la escritura de publicaciones cortas en Facebook?

- a Ambas actividades están atadas a una dinámica social acelerada y al cambio tecnológico.
- b Ambas actividades facilitan la comprensión global del contenido de un texto.
- c Ambas actividades benefician el desarrollo de habilidades de escritura.

20

AA18_01_10

¿Cuál de las siguientes afirmaciones es **consistente** con la postura del autor sobre el uso de tecnología en las escuelas?

- a La lectura de textos en formato digital impide ejercitar el análisis, el razonamiento, la crítica y la memoria.
- b Muchas veces, se invierte en recursos tecnológicos sin evaluar su pertinencia ante las necesidades de aprendizaje de los estudiantes.
- c Es vital promover el desarrollo de las habilidades comunicativas de los estudiantes para que se puedan adaptar al acelerado cambio tecnológico.

Subprueba de:

Conocimientos de Gestión



Siglas utilizadas en esta subprueba:

IE	Institución Educativa
MINEDU	Ministerio de Educación
SAANEE	Servicio de Apoyo y Asesoramiento a las Necesidades Educativas Especiales
SIAGIE	Sistema de Información de Apoyo a la Gestión de la Institución Educativa
UGEL	Unidad de Gestión Educativa Local

Lea el siguiente caso y responda la pregunta.

Juan tiene título profesional de profesor de educación primaria y es director de una IE integrada con niveles de inicial, primaria y secundaria. Este mes, le corresponde realizar el monitoreo de diagnóstico, para lo cual utilizará las Rúbricas de Observación de Aula (según lo dispone la Resolución Ministerial 088-2018-MINEDU). Él cuenta con la certificación en el uso de este instrumento. Cuando está a punto de ingresar a un aula de secundaria para observar el desempeño de una profesora de Historia, Geografía y Economía, esta última lo detiene diciéndole que, aunque reconoce que él tiene cierto conocimiento sobre los enfoques de aprendizaje de las diferentes áreas, no puede ingresar a realizar el monitoreo por no ser de la misma especialidad.

¿Cuál de las siguientes alternativas presenta una respuesta pertinente que Juan puede dar a la profesora?

- a) Que es función del directivo realizar el monitoreo del trabajo de todos los profesores de la institución educativa, y como tal está facultado para hacerlo.
- b) Que está capacitado en el uso de las Rúbricas de Observación de Aula, que consideran cinco procesos transversales a la labor del profesor en los tres niveles educativos.
- c) Que al ser profesor de primaria tiene un conocimiento amplio de la didáctica de todas las áreas, por lo que está preparado para realizar el monitoreo en cualquier área curricular.

La directora de una IE se encuentra realizando el acompañamiento en aula a una profesora de Comunicación. Ella observa que la profesora, de manera sistemática, no ofrece oportunidades para que los estudiantes respondan a las interrogantes que les plantea. Más bien, ella misma brinda las respuestas, sin darles tiempo para intervenir.

La directora busca fomentar en la profesora la reflexión sobre su práctica. ¿Cuál de las siguientes estrategias de retroalimentación es pertinente?

- a** Indicarle las fortalezas observadas y que debe realizar ajustes en la forma en que conduce la verificación de los aprendizajes de los estudiantes.
- b** Informarle que la forma como constata los aprendizajes de los estudiantes no es adecuada, por lo que programará una nueva visita en la que espera observar algunas mejoras al respecto.
- c** Preguntarle acerca del propósito de plantear preguntas a los estudiantes, de la forma en que llevó a cabo este propósito durante la sesión, y si logró el resultado que buscaba; además, invitarla a pensar cómo podría mejorar su desempeño al respecto.

Lea el siguiente caso y responda la pregunta.

El subdirector de una IE observa la sesión de una profesora de tercer grado de primaria cuyo propósito es que los estudiantes identifiquen la función que cumplen las partes de la planta. La profesora pide a los estudiantes que formen grupos, que busquen en su libro la imagen de una planta con todas sus partes y que, usando esa imagen, elaboren una maqueta con el material que han llevado al aula, como periódicos, cartones, botellas de plástico, etc.

Durante la sesión, el subdirector observa que la mayoría de los grupos no están utilizando los materiales en la construcción de la maqueta, sino que han optado por dibujar la planta y sus partes, a partir de la imagen del libro. La profesora no realiza ningún comentario al respecto y se limita a registrar el tiempo que emplean en la realización de este trabajo. Finalmente, la profesora recoge el trabajo de los grupos y concluye la sesión.

El subdirector ha notado varias debilidades en la sesión de la profesora. ¿Cuál es la **principal** debilidad?

- a La profesora perdió la oportunidad de promover la creatividad de los estudiantes al no recordarles que usen los materiales que habían llevado al aula.
- b La actividad en la que se centró la sesión y la forma en la que fue conducida no respondieron adecuadamente al propósito de aprendizaje que la profesora se había planteado inicialmente.
- c La sesión no promovió en los estudiantes el desarrollo de procesos metacognitivos que les permitan reflexionar sobre las capacidades y estrategias que emplearon al realizar la actividad.

El desempeño 21 del *Marco de Buen Desempeño del Directivo* señala lo siguiente: “(El directivo) Monitorea y orienta el proceso de evaluación de los aprendizajes a partir de criterios claros y coherentes con los aprendizajes que se desean lograr, asegurando la comunicación oportuna de los resultados y la implementación de acciones de mejora”.

Con relación al desempeño señalado, ¿cuál de las siguientes actividades tiene **mayor** relevancia?

- a Guiar a los profesores en la selección de los propósitos de aprendizaje.
- b Asegurar la entrega oportuna de los registros oficiales de evaluación de los estudiantes.
- c Dar pautas a los profesores para que realicen una retroalimentación adecuada a los estudiantes.

A inicios del último bimestre, un padre de familia solicita a la dirección de la IE el adelanto de las evaluaciones de su hijo porque su familia va a cambiar de residencia al extranjero.

¿Cuál de las siguientes acciones debe realizar el director de la IE antes de acceder a esta solicitud?

- a Pedir copia del pasaporte y visa de viaje del estudiante.
- b Comprobar en el SIAGIE que el estudiante no tenga áreas desaprobadas.
- c Verificar que el estudiante tenga calificaciones en los periodos anteriores.

En una IE con veinticinco secciones, cuando falta un día para el inicio de las clases, una profesora solicita licencia de 20 días por motivos de salud. La directora inmediatamente informa a la UGEL de la solicitud de la profesora y envía los documentos correspondientes.

¿Cuál de las siguientes acciones debe realizar luego la directora de modo que los estudiantes no pierdan clases?

- a** Cubrir con personal de la IE la carga horaria de la profesora que solicitó la licencia.
- b** Conseguir un(a) profesor(a) para cubrir la licencia y realizar la propuesta a la UGEL para su contrato.
- c** Otorgar la licencia a la profesora solicitante solo cuando esta haya conseguido un(a) profesor(a) para su reemplazo.

En el mes de noviembre, los padres de un estudiante de cuarto grado solicitan el traslado de la matrícula de su hijo a otra IE. En la solicitud, manifiestan que la IE de destino ha confirmado contar con una vacante para ese grado.

Tras recibir la solicitud, ¿qué acción le corresponde tomar al director de la IE?

- a** Denegar el traslado, ya que no es posible realizarlo durante el último periodo del año escolar.
- b** Solicitar a los padres la presentación de la constancia de vacante emitida por la IE de destino.
- c** Acceder al traslado, realizar el cambio en el SIAGIE y reportar a la UGEL para que emita la autorización de traslado.

Una madre de familia de un estudiante de primer grado conversa con la directora de la IE, informándole que una profesora grita constantemente a su hijo por no traer sus útiles escolares o por no hacer bien la tarea, y que llega incluso a golpearlo con una regla de madera. La directora levanta un acta simple registrando lo señalado, y dice a la madre de familia que entiende que la situación es delicada y que tomará las medidas que se establecen para estos casos.

¿Cuál es la acción administrativa que debe realizar la directora inmediatamente después de levantar el acta?

- a** Reunir al Comité de Tutoría y reportar el hecho en el SÍSEVE.
- b** Retirar preventivamente a la profesora y comunicarlo a la UGEL mediante oficio.
- c** Separar preventivamente a la profesora comunicándoselo mediante un memorando.

Al comienzo del año escolar, una profesora de segundo grado comunica a la directora de la IE la situación de Luis, un nuevo estudiante que presenta discapacidad auditiva. Él solo puede percibir sonidos muy fuertes, y esto le quita confianza al intentar relacionarse con sus nuevos compañeros. La profesora pide consejo a la directora sobre cómo ayudar mejor a Luis a integrarse al grupo.

¿Qué estrategia debe proponer la directora a los profesores para que estos propicien la inclusión de Luis?

- a** Desarrollar las sesiones con actividades de baja demanda cognitiva para que Luis no sienta que se encuentra en desventaja frente al resto de sus compañeros y, así, pueda comunicarse con ellos.
- b** Atender de manera individual a Luis, durante las horas de recreo o luego del horario de clase, con la finalidad de proveerle el apoyo que requiere para desarrollar las capacidades y los contenidos de aprendizaje.
- c** Promover que los estudiantes de la clase compartan sus experiencias de manera libre y espontánea a través de dibujos o juegos de roles, de modo que Luis logre expresarse e interactuar con sus compañeros en el proceso de aprendizaje.

A un aula de segundo grado asisten dos estudiantes que presentan discapacidad intelectual moderada. Algunos padres de familia de dicha aula han manifestado su molestia a la profesora tutora, pues consideran que los profesores dedican mucho tiempo a estos estudiantes, dejando de lado al resto del grupo. Por este motivo, le han pedido que dichos estudiantes sean trasladados a otra aula.

Ante estos hechos, la profesora tutora pide al director que intervenga. ¿Cuál de las siguientes acciones es **más** pertinente que realice el director?

- a** Reunir a los padres de los dos estudiantes con discapacidad intelectual moderada y solicitarles que asistan a la IE de manera alternada para apoyar a sus hijos; así, los profesores podrán dedicar el tiempo necesario a los demás estudiantes.
- b** Reunir a los padres de familia del aula para escucharlos, tomar nota de sus principales preocupaciones y solicitar al SAANEE que brinde orientación sobre esta problemática a la brevedad posible, en el marco de las funciones que le competen.
- c** Reunir a los padres de familia del aula y sensibilizarlos sobre los derechos de las personas con necesidades educativas especiales, sobre la importancia de los valores de igualdad y equidad, y precisarles que cada estudiante tiene sus propias características y que atenderlos adecuadamente supone un beneficio para todos.

Lea el siguiente caso y responda la pregunta.

El padre de un estudiante de primer grado acude a la IE de su hijo y conversa con la profesora tutora de la sección. Él, muy enfadado, comenta que, dentro del aula, un estudiante llamado Esteban le ha estado quitando los útiles a su hijo durante la última semana.

La profesora tutora le responde que eso no es posible porque los estudiantes no se lo han comentado a ella durante la hora de tutoría. Agrega, además, que tienen acordado en las normas de convivencia respetar las cosas de los demás.

El padre de familia, al no estar conforme con la respuesta de la profesora, busca a la directora de la IE y le presenta su queja.

¿Cuál de las siguientes acciones es pertinente que realice la directora?

- a) Tomar nota detallada del reclamo, disponer medidas correctivas con Esteban y comunicárselas a sus padres.
- b) Escuchar la queja del padre de familia, registrar su testimonio y decirle que lo citará luego de realizar las indagaciones del caso.
- c) Atenderlo y explicarle amablemente que la profesora tiene la razón.

Lea el siguiente caso y responda la pregunta.

Durante una jornada pedagógica en una IE, el profesor Roberto reclama en forma airada a la profesora Sofía por no haber participado en la organización de la semana de la educación vial que les correspondía a ambos. Sofía le pide calma y le dice que no pudo participar porque se encontraba realizando actividades relacionadas con sus estudios de maestría. Roberto continúa con su postura argumentando que le solicitó reunirse para coordinar con mucha anterioridad y que ella se negó constantemente. Agrega que él también está siguiendo estudios de posgrado, pero que eso no es impedimento para asumir sus responsabilidades en la IE.

¿Qué debió haber hecho la directora para prevenir la ocurrencia de este conflicto?

- a Reunirse con Roberto y Sofía por separado antes de la jornada pedagógica.
- b Monitorear, desde el inicio, el avance de la organización de la actividad.
- c Enviar un memorando a los dos profesores recordando la proximidad de la realización de la actividad.

En una IE, se ha identificado que varios estudiantes integran pandillas. Estos estudiantes se enfrentan dentro de la IE. Además, inducen a otros estudiantes a unirse a las pandillas.

El director y los profesores tienen el propósito de implementar estrategias para abordar esta problemática de manera formativa. ¿Cuál de las siguientes estrategias es **más** pertinente para este propósito?

- a** Identificar a los estudiantes que integran estas pandillas y llamar a sus padres para persuadirlos de que trasladen a sus hijos a otra IE.
- b** Encargar a la comisaría de la localidad la realización de charlas con los estudiantes que integran las pandillas.
- c** Desarrollar, de manera transversal, actividades de fortalecimiento de la autoestima y de convivencia armoniosa entre los estudiantes para mitigar la acción de las pandillas.

La cantidad de estudiantes matriculados en una IE ha ido disminuyendo gradualmente en los últimos cinco años. Este decrecimiento es más notorio en el primer y último grado.

La nueva directora de la IE investiga las causas de este problema y constata que una de ellas es la disminución de la calidad de la enseñanza que se brinda en la IE.

¿Cuál de las siguientes acciones es **más** pertinente que realice la directora para afrontar el problema de disminución de estudiantes matriculados?

- a** Realizar reuniones de reflexión con los profesores a efectos de analizar la práctica pedagógica en la IE y emprender acciones de mejora.
- b** Identificar a los profesores que han tenido a cargo el primer y último grado en los últimos cinco años y asignarles grados intermedios.
- c** Desarrollar una mayor difusión en los medios de comunicación sobre las vacantes disponibles en la IE.

Teresa es la nueva subdirectora de una IE en la que laboran veintidós profesores. Luego de asumir el cargo, ella nota que solo diez de los profesores han entregado las unidades didácticas. La situación es preocupante, ya que dentro de una semana iniciarán las clases con los estudiantes.

¿Cuál de las siguientes acciones es pertinente que realice Teresa para resolver esta situación?

- a) Publicar, al costado del libro de registro de asistencia, la lista de los profesores que todavía no han cumplido con entregar sus unidades.
- b) Organizar un grupo de interaprendizaje institucional donde se aborde el tema de la construcción de los instrumentos curriculares.
- c) Reunirse con los profesores para identificar las dificultades que tienen para elaborar las unidades y en conjunto encontrar alternativas de solución.

El director de una IE ha observado que, según el registro de asistencia, tres profesores llegan tarde con mucha frecuencia.

¿Cuál de las siguientes acciones es la **más** adecuada para enfrentar este problema?

- a) Difundir el reglamento interno de la IE para que se respete el horario establecido y aplicar los correctivos correspondientes.
- b) Realizar la amonestación por escrito a aquellos profesores que llegan tarde de manera constante, indicándoles la importancia de su rol en la educación de los estudiantes.
- c) Conversar con cada uno de los profesores que llegan tarde para analizar el impacto que generan las tardanzas en el aprendizaje de los estudiantes y acordar compromisos de mejora.

En la jornada de reflexión, el director y los profesores de una IE analizan los siguientes resultados de los estudiantes en la última Evaluación Censal de Estudiantes (ECE) de Matemática:

Niveles	% de estudiantes
En inicio:	60%
En proceso:	25%
Satisfactorio:	15%

Ellos deciden implementar acciones para mejorar los aprendizajes de los estudiantes. ¿Cuál de las siguientes acciones es la **más** pertinente para lograr dicho propósito?

- a) Desarrollar estrategias diferenciadas según las necesidades de aprendizaje de los estudiantes.
- b) Incrementar la jornada escolar en tres horas dedicadas al área de Matemática.
- c) Adecuar pruebas estandarizadas similares a la ECE y aplicarlas.

En una IE, los resultados de las pruebas de Comprensión Lectora en los últimos tres años, según niveles de logro (*Satisfactorio*, *En proceso* y *En inicio*), fueron los siguientes:

- Año 2015

En inicio:	41%
En proceso:	35%
Satisfactorio:	24%

- Año 2016

En inicio:	36%
En proceso:	35%
Satisfactorio:	29%

- Año 2017

En inicio:	29%
En proceso:	38%
Satisfactorio:	33%

Se sabe que la cantidad de matriculados no ha variado significativamente desde el 2014 y que los resultados de la prueba son comparables año a año. Considerando los datos mostrados, y tomando como base el año 2017, ¿cuál de las siguientes metas de aprendizaje es adecuado plantear para el año 2018?

- a) Reducir en al menos 10 puntos el porcentaje de estudiantes ubicados en el nivel *En inicio*.
- b) Reducir en al menos 10 puntos el porcentaje de estudiantes ubicados en el nivel *En proceso*.
- c) Incrementar en al menos 15 puntos el porcentaje de estudiantes ubicados en el nivel *Satisfactorio*.

La subdirectora de una IE, luego de realizar el monitoreo de diagnóstico, concluye que ninguno de los profesores de la IE logra promover efectivamente el razonamiento, el pensamiento crítico o la creatividad en sus estudiantes.

¿Cuál de las siguientes actividades es la **menos** pertinente para atender la necesidad identificada en los profesores de esta IE?

- a Una jornada pedagógica.
- b Un taller de actualización.
- c Un grupo de interaprendizaje.

Lea el siguiente caso y responda la pregunta.

El director de una IE comparte con los profesores el cronograma de visitas de aula para el presente año, los instrumentos que va a utilizar y el horario en el que llevará a cabo las reuniones colegiadas. Una profesora señala que en el cronograma se han programado solo dos visitas para cada profesor, lo que le parece insuficiente.

El director les recuerda que no tiene personal administrativo en la IE, por lo que él deberá encargarse tanto de la gestión pedagógica como administrativa. Reconoce, sin embargo, que la cantidad de visitas al aula debería incrementarse.

En esta situación, ¿cuál de las siguientes estrategias es la **más** adecuada para aumentar la cantidad de visitas al aula?

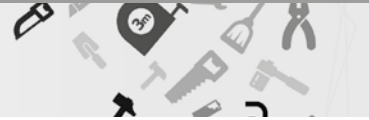
- a Identificar a los profesores con las mejores prácticas y organizarlos para que realicen visitas a los demás profesores.
- b Delegar algunas tareas administrativas a los profesores para realizar una mayor cantidad de visitas en el aula.
- c Solicitar a la UGEL que envíe especialistas pedagógicos para visitar las aulas de algunos profesores de la IE.

Subprueba de:

Conocimientos Pedagógicos de la Especialidad



Educación para el Trabajo



41

AA18_17_71

Un docente ha decidido utilizar un miniQuest para una de sus sesiones. ¿Cuál de los siguientes procedimientos permite que el docente elabore dicho miniQuest?

- a** Organizar un cuestionario con preguntas de menor a mayor complejidad, solicitar a los estudiantes que busquen información en fuentes confiables de internet y pedir que presenten sus respuestas en un portafolio virtual.
- b** Formular un problema de contexto real, plantear preguntas que serán resueltas utilizando las fuentes de información seleccionadas por el docente y describir las acciones que los estudiantes van a realizar para resolver el problema.
- c** Plantear una pregunta sobre un tema de interés de los estudiantes, solicitar que seleccionen fuentes de información actualizada y pedir que elaboren un organizador visual haciendo uso de dichas fuentes y un recurso TIC, como el presentador de diapositivas.

42

AA18_17_72

El propósito de un docente es utilizar las TIC en sus actividades de aprendizaje. ¿Cuál de las siguientes acciones pedagógicas integra de manera pertinente el uso de un presentador de diapositivas?

- a) Pedir que elaboren individualmente una presentación acerca de su idea de negocio y que utilicen las herramientas necesarias, apoyándose en las características intuitivas del aplicativo.
- b) Entregar un manual del presentador de diapositivas, pedir que lo revisen en grupo y que cada uno explique a sus compañeros cómo se usa cada una de las herramientas.
- c) Realizar una demostración del uso del presentador de diapositivas poniendo énfasis en la explicación del uso de la barra de menú y de las herramientas.

43

AA18_17_73

¿Cuál de las siguientes alternativas describe la **principal** ventaja de usar el método de proyectos para lograr aprendizajes?

- a) Permite la elaboración de un producto tangible que evidencia el aprendizaje logrado por los estudiantes.
- b) Permite que los desempeños de los estudiantes sean homogéneos ya que realizan tareas similares y no compiten entre ellos.
- c) Permite que los estudiantes de forma integrada desarrollen y apliquen conocimientos en la solución de un problema de interés.

44

AA18_17_74

¿Cuál de las siguientes acciones pedagógicas promueve un aprendizaje colaborativo?

- a** Formar a los estudiantes en grupos, y entregar una ficha de trabajo en la que cada estudiante responderá una pregunta. Luego, solicitar que junten sus respuestas y las presenten en un papelógrafo. Después, invitar a un representante para que exponga el producto final.
- b** Formar a los estudiantes en grupos, y entregar una ficha de trabajo a cada estudiante para que la resuelva de manera individual. Luego, solicitar que compartan y comparen lo trabajado, de modo que lleguen a respuestas consensuadas. Después, pedir que plasmen estas respuestas en una ficha de trabajo grupal.
- c** Formar a los estudiantes en grupos, y entregar una ficha de trabajo en la que se ha marcado qué pregunta debe responder cada estudiante. Luego, solicitar que cada integrante del grupo lea su respuesta de modo que el resto tome nota y complete la ficha. Después, plantear preguntas para verificar que todos hayan completado la ficha.

45

AA18_17_75

Luego de que los estudiantes lograron plantear soluciones creativas para resolver un problema, el docente tiene como propósito promover en ellos la reflexión sobre su proceso de resolución. ¿Cuál de las siguientes acciones pedagógicas es pertinente para el logro de su propósito?

- a** Solicitar que identifiquen los procedimientos que siguieron para solucionar el problema y cómo resolvieron las dificultades que enfrentaron.
- b** Preguntar: “¿De qué trata el problema? ¿Qué condiciones se plantean en el problema? ¿Qué necesidad se busca resolver en el problema?”.
- c** Plantear un problema similar para que adapten las soluciones ya propuestas, y así desarrollen su autonomía.

46

AA18_17_76

Al finalizar una actividad realizada en el taller de EPT, dos estudiantes sostienen la siguiente conversación:

- Luis: “María, no he podido practicar con las herramientas porque las usaste durante toda la hora del taller. Por tu culpa, no sabré cómo usarlas”.
- María: “Sé que habíamos llegado a un acuerdo, pero no podía dejar a medias el trabajo que nos dejaron. Comprende que contamos con pocas herramientas”.

Teniendo en cuenta lo expresado por cada estudiante en la conversación presentada, ¿cuál de las siguientes alternativas indica la fuente del conflicto entre ellos?

- a Los valores y creencias.
- b Las necesidades e intereses.
- c Los sentimientos y emociones.

47

AA18_17_77

En el marco del desarrollo de un proyecto para brindar un servicio en una localidad, ¿cuál de las siguientes características corresponde a un servicio?

- a Su utilización requiere interacción y prestación.
- b Su calidad depende del proveedor de materiales e insumos.
- c Su propiedad se puede transferir de vendedor a comprador.

48

AA18_17_78

Un estudiante está evaluando su idea de negocio y se necesita saber si su propuesta cubre o no una demanda insatisfecha en su localidad. ¿Cuál de las siguientes acciones es pertinente para su propósito?

- a) Aplicar un *focus group* a los vecinos de su barrio.
- b) Analizar la demanda actual de un producto.
- c) Realizar una investigación de mercado.

49

AA18_17_79

Un grupo de estudiantes está discutiendo sobre los criterios demográficos para segmentar su mercado a partir de la identificación de las necesidades de sus potenciales clientes. ¿Cuál de los siguientes aspectos permite conocer este criterio de segmentación?

- a) Sexo y edad de las personas.
- b) Actividades e intereses de las personas.
- c) Nivel de ingresos y nivel de estudios de las personas.

50

AA18_17_80

Un grupo de estudiantes quiere definir los costos para elaborar su prototipo. Para ello están considerando los costos directos e indirectos. ¿Cuál de las siguientes propuestas de los estudiantes implica un costo directo?

- a) Ana: “El esmalte para el acabado del prototipo”.
- b) Berta: “El mantenimiento de las máquinas”.
- c) Carlos: “La energía eléctrica”.

51

AA18_17_81

¿Cuál de las siguientes alternativas corresponde a la definición de punto de equilibrio de una empresa?

- a La oferta es igual a la demanda.
- b La relación beneficio-costo es igual a 1.
- c El ingreso por la venta es igual a los costos más los gastos.

52

AA18_17_82

¿Cuál de las siguientes alternativas corresponde a la definición de marketing estratégico?

- a Es el conjunto de estrategias que se aplican para que el producto sea de buena calidad.
- b Es el conjunto de estrategias que se orientan a retener a los clientes y construir fidelidad.
- c Es el conjunto de estrategias que permiten que el diseño preliminar del producto sea atractivo para los clientes.

53

AA18_17_83

Según las normas ISO, ¿cuál de las siguientes formas es utilizada en las señales de advertencia?

- a Redonda.
- b Triangular.
- c Rectangular.

54

AA18_17_84

Según las normas ISO, ¿cuál es el color de fondo que se utiliza en las señales de obligación?

- a Azul.
- b Rojo.
- c Verde.

55

AA18_17_85

¿Cuál de las siguientes alternativas corresponde a una de las características de la teoría para resolver problemas de forma inventiva (TRIZ)?

- a Es una guía estructurada de problemas resueltos que sirven de base a la solución de nuevos problemas.
- b Es una técnica confiable que está basada en herramientas psicológicas relacionadas con la inventiva.
- c Es un procedimiento sistemático que permite resolver problemas inventivos.

56

AA18_17_86

Considerando el análisis FODA de un proyecto que consiste en brindar servicios de gimnasio, ¿cuál de las siguientes alternativas corresponde a una **fortaleza**?

- a Ausencia de gimnasios con infraestructura moderna en la zona.
- b Personal capacitado y con experiencia para brindar entrenamiento físico y asesoría nutricional.
- c Ingreso de competidores que ofrecen servicios similares y que cuentan con una fuerte presencia de su marca en el mercado.

57

AA18_17_87

Considerando el análisis FODA de una empresa que ofrece servicios de limpieza, ¿cuál de las siguientes alternativas corresponde a una **oportunidad**?

- a Precio competitivo de la empresa con relación al mercado local en el servicio de limpieza.
- b Flexibilidad para contratar temporalmente operarios de limpieza en el sector productivo.
- c Ayuda financiera para la realización de proyectos de limpieza.

58

AA18_17_88

Como parte de una actividad en grupo, el docente observa que algunos estudiantes están elaborando un dibujo de su prototipo; otros ya le están incorporando los detalles técnicos de su construcción. Además, cada grupo va tomando nota de los procedimientos que está ejecutando.

¿Cuál es el propósito de aprendizaje en la actividad realizada por los estudiantes?

- a Diseñar el prototipo del producto que se pretende elaborar.
- b Autoevaluar las habilidades utilizadas para dibujar el prototipo.
- c Planificar el proceso técnico para la elaboración del prototipo de su producto.

El propósito de un docente es que los estudiantes elaboren la estructura de costos de un proyecto de emprendimiento económico. Luego de que los estudiantes realizaron diversas actividades, el docente plantea una evaluación de proceso. Como parte del análisis de los resultados de esta evaluación, encuentra que el 20% de los estudiantes confunde costo fijo con costo variable al elaborar la estructura de costos.

Considerando estos resultados, ¿cuál de las siguientes acciones pedagógicas es **más** pertinente para abordar el error de los estudiantes?

- a** Formular a los estudiantes que tienen dificultades las siguientes preguntas: “¿Cuáles de sus costos dependen de la cantidad de productos que elaboren? ¿Cuáles no? ¿Cuál es la diferencia entre costo fijo y variable?”. Luego, pedir que revisen su estructura de costo.
- b** Entregar a los estudiantes con dificultades una cartilla con la definición de costo fijo y costo variable. Luego, pedir que en grupo respondan a las siguientes preguntas: “¿Qué es un costo fijo? ¿Qué es un costo variable?”, y solicitar que revisen su estructura de costo.
- c** Solicitar a todos los estudiantes que busquen en internet ejemplos de costo fijo y costo variable, para seleccionar aquellos que son similares a los que plantearon en su estructura de costos. Luego, pedir a todos que revisen dicha estructura.

60

AA18_17_90

La comisión de seguridad de una empresa desea indicar que el personal que ingrese a la planta de producción debe protegerse de ruidos muy fuertes. ¿Qué tipo de señal de seguridad es pertinente?

- a De advertencia.
- b De prohibición.
- c De obligación.

61

AA18_17_91

Como medida de seguridad, la brigada de señalización de una empresa colocará una señal para indicar que, en uno de los talleres, se producen emanaciones tóxicas. Por ello, se requiere que el personal ingrese usando máscara y balón de oxígeno (equipo autónomo).

¿Cuál de los siguientes tipos de señal de seguridad combinada se debe colocar en este taller?

- a De advertencia y prohibición.
- b De advertencia y obligación.
- c De prohibición y obligación.

62

AA18_17_92

¿Cuál de las siguientes alternativas expresa el propósito de realizar pruebas en los prototipos?

- a) Verificar el desempeño técnico.
- b) Conocer una versión definitiva y operable.
- c) Estimar el tiempo de fabricación del producto final.

63

AA18_17_93

Según el Manual de Salud Ocupacional del Minsa, ¿en qué etapa de la gestión de prevención de riesgos ocupacionales se identifican los accidentes?

- a) Etapa de reconocimiento.
- b) Etapa de evaluación.
- c) Etapa de control.

En una actividad, los estudiantes están utilizando un diagrama de causa-efecto y uno de Pareto para analizar información recogida acerca de los productos defectuosos.

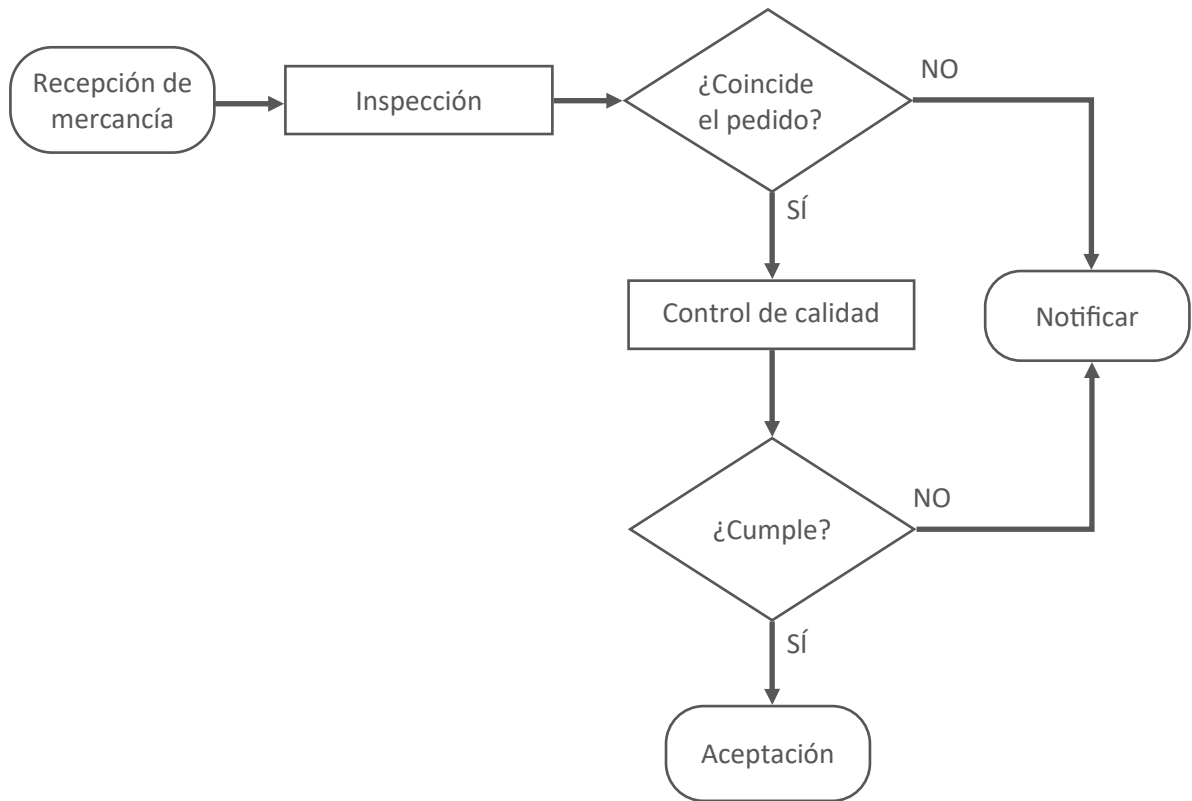
¿Cuál es el **principal** propósito de aprendizaje de la actividad que realizan los estudiantes?

- a) Identificar el porcentaje de defectos de los productos para implementar las acciones de mejora.
- b) Determinar los problemas de calidad en la elaboración de los productos para ordenarlos por prioridad.
- c) Reconocer los tipos de defectos que se han producido al elaborar los productos para registrar su frecuencia.

Con respecto al control de la calidad, ¿cuál de las siguientes tareas es de **menor** demanda cognitiva?

- a) Organizar un diagnóstico que permita detectar las causas de los defectos en el producto final.
- b) Describir los signos externos que han aparecido desde que una máquina comenzó a funcionar mal.
- c) Diseñar un sistema de control de la calidad que permita la sostenibilidad de la implementación de mejoras.

Un docente muestra el siguiente diagrama de flujo a los estudiantes y les propone analizar la relación entre los símbolos utilizados.



Luego de la participación de varios estudiantes, uno de ellos afirma: “Si no se cumple con el control de calidad, se notifica y se vuelve a la recepción de mercancía”.

¿Cuál de los siguientes errores se evidencia en la afirmación del estudiante?

- a) No establece la diferencia entre un proceso y una decisión.
- b) No interpreta el significado del proceso *Control de calidad*.
- c) No identifica el cierre de un proceso.

67

AA18_17_97

Un docente plantea una actividad para que los estudiantes, con su monitoreo, elaboren un prototipo utilizando máquinas, herramientas e instrumentos.

¿Cuál de las siguientes alternativas es un indicador de desempeño que permite evaluar el aprendizaje de los estudiantes en esta actividad?

- a) Elabora la ficha técnica de las máquinas, herramientas e instrumentos utilizados en el proceso de producción.
- b) Comprende la importancia del uso correcto de máquinas, herramientas e instrumentos.
- c) Manipula máquinas, herramientas e instrumentos según normas de seguridad.

68

AA18_17_98

El taller de EPT adquiere equipos de última tecnología que utilizarán los estudiantes para elaborar los diferentes productos de sus proyectos. El docente, antes de usar los equipos, decide capacitar a sus estudiantes. Sin embargo, dos de ellos expresan que no requieren dicha capacitación argumentando que prefieren seguir usando la máquina antigua, ya que la manejan muy bien y muy pocos productos que han elaborado tienen fallas.

Considerando la situación anterior, ¿cuál de los siguientes aspectos se necesita trabajar con estos dos estudiantes?

- a) Disposición al trabajo en equipo.
- b) Adaptación al cambio.
- c) Toma de decisiones.

69

AA18_17_99

¿Cuál de las siguientes acciones pedagógicas es pertinente para que los estudiantes elaboren el presupuesto de su proyecto, haciendo uso de la hoja de cálculo?

- a Realizar la demostración en la que se usa la hoja de cálculo para integrar funciones estadísticas avanzadas que podrían ser de utilidad para el desarrollo del presupuesto de su proyecto. Luego, pedir que practiquen en la hoja de cálculo el uso de estas funciones estadísticas.
- b Pedir que identifiquen en qué tareas les puede ayudar una hoja de cálculo en función del desarrollo de su proyecto. Luego, solicitar que exploren la hoja de cálculo, y utilicen aquellas herramientas y funciones que les puedan ser de utilidad.
- c Solicitar que lean todo el manual de uso de una hoja de cálculo y que prueben el uso de cada una de las herramientas y funciones. Luego, pedir que compartan con sus compañeros las dificultades que se les presentaron y cómo las solucionaron.

70

AA18_17_100

¿Cuál de las siguientes alternativas expresa una de las principales características del *podcast* como recurso didáctico para el logro de aprendizajes?

- a Facilita al estudiante la recepción de información a través de un audio.
- b Fortalece la interacción, en tiempo real, entre el estudiante y los temas de su interés.
- c Propicia la elaboración de audios variados acerca de los temas que le interesan al estudiante.

Una docente desea que sus estudiantes reflexionen sobre prácticas culturales en el Perú en el marco del enfoque intercultural. Para ello, está planificando una unidad didáctica que aborde la fiesta de carnaval. ¿Cuál de las siguientes acciones es **más** pertinente para desarrollar esta unidad?

- a) Diseñar sesiones que aborden las fiestas de carnaval más concurridas del país y su beneficio para la difusión de la cultura peruana.
- b) Diseñar sesiones que aborden las fiestas de carnaval de las comunidades de los estudiantes y su vinculación con los demás carnavales del país.
- c) Diseñar sesiones que aborden la fiesta de carnaval de la localidad de los estudiantes y su nivel de importancia en relación con otras fiestas de carnaval del país.

Un docente desea promover la participación de los estudiantes en la construcción de normas que favorezcan la convivencia en el aula. ¿Cuál de las siguientes acciones es **más** pertinente para este propósito?

- a) El docente pide a representantes del aula que revisen las normas de convivencia utilizadas el año anterior. Luego, les solicita que planteen alternativas de mejora a estas normas. Por último, les indica que incorporen sus propuestas a las normas de convivencia del aula.
- b) El docente pregunta a los estudiantes en qué aspectos creen que la convivencia en el aula ha mejorado y en cuáles no. Luego, les pide que planteen metas que les gustaría lograr en su convivencia como grupo. Finalmente, les solicita que propongan normas que ayuden al cumplimiento de esas metas.
- c) El docente evalúa, junto con el resto del equipo de docentes, el estado actual de la convivencia entre los estudiantes. Luego, pide a los estudiantes que determinen qué aspectos de la convivencia en el aula requieren ser mejorados. Sobre esta base, el docente elabora las nuevas normas de convivencia.

73

AA18_09_43

Raúl, un estudiante que presenta ceguera, se ha integrado al grupo de primer grado. A pesar de que se realizó un proceso inicial de sensibilización en el grado, los docentes han notado que los estudiantes evitan incorporar a Raúl en sus actividades. Incluso, un docente ha escuchado a un estudiante decir: “No hagamos grupo con Raúl. Como no ve, pienso que no podrá hacer bien las tareas”.

Ante esta situación, los docentes buscan que los estudiantes cuestionen estereotipos en torno a las personas con ceguera. ¿Cuál de las siguientes actividades es pertinente para este propósito?

- a) Pedir a los estudiantes que, con los ojos vendados, realicen diversas actividades que son cotidianas en la IE como desplazarse en el aula, jugar en el patio, trabajar en equipo, entre otras. Luego, solicitarles que, individualmente, describan cómo se sintieron durante esta experiencia.
- b) Solicitar a los estudiantes que, a partir de la observación del espacio público, identifiquen las condiciones que tienen que enfrentar las personas con ceguera para moverse en la localidad. Luego, pedirles que redacten una propuesta que favorezca su desplazamiento con mejores condiciones.
- c) Mostrar a los estudiantes resúmenes de biografías de personas que presentan ceguera y que han contribuido en el campo de la ciencia, del arte, entre otros. Luego, orientarlos en el análisis de las características del entorno que influyeron positiva o negativamente para el desarrollo de estas personas.

74

AA18_17_44

El propósito de un docente es recoger saberes previos acerca del perfil del consumidor. ¿Cuál de las siguientes acciones pedagógicas es pertinente para el logro de este propósito?

- a) Organizar a los estudiantes en grupos y entregar a cada grupo una cartilla con preguntas y respuestas sobre el perfil del consumidor y sus criterios. Luego, solicitar que complementen dichas respuestas con información recopilada de libros o internet.
- b) Pedir que lean una hoja de trabajo con la definición de perfil del consumidor y los criterios para determinar dicho perfil. Luego, solicitar que en grupos sistematicen la información presentada en un organizador visual para exponerlo a la clase.
- c) Solicitar que expresen, con sus propias palabras, la idea que tengan de perfil del consumidor y cómo creen que se define dicho perfil. Luego, pedir que compartan sus explicaciones personales.

75

AA18_17_45

Una docente pregunta a los estudiantes: “¿Cómo se define la propuesta de valor?”. En ese contexto, un grupo de estudiantes afirma: “Para definir la propuesta de valor, debemos considerar aquello que somos capaces de elaborar”.

¿Cuál de las siguientes preguntas favorece la generación del conflicto cognitivo en estos estudiantes?

- a** ¿Qué sucedería si muy poca gente necesita el producto que ustedes pueden elaborar?
- b** ¿Cuentan con los equipos o máquinas para elaborar su producto?
- c** ¿Cuál es el producto que pueden elaborar?

76

AA18_17_46

Un docente se encuentra planificando una actividad práctica en la que los estudiantes deben operar una máquina que utilizarán por primera vez.

¿Cuál de las siguientes acciones pedagógicas es pertinente para que los estudiantes aprendan a operar la máquina?

- a** Pedir que, en grupos, enciendan la máquina y manipulen cada una de sus partes principales de manera libre. Luego, solicitar que realicen un dibujo en el que indiquen el nombre de las partes principales. Finalmente, promover que, por turnos, la operen individualmente.
- b** Entregar una ficha técnica de las partes de la máquina y pedir que, en grupos, revisen la ficha. Luego, solicitar que describan, con sus propias palabras, las partes que se utilizan para realizar tareas sencillas. Finalmente, promover que, por turnos, la operen individualmente.
- c** Explicar las medidas de seguridad e higiene que se deben poner en práctica al operar la máquina. Luego, realizar la demostración de su operación indicando los riesgos que implica su uso. Finalmente, promover que, por turnos, la operen individualmente.

77

AA18_17_47

Una docente tiene como propósito que sus estudiantes desarrollen capacidades requeridas para elaborar un bien. Para ello, ha decidido utilizar el método de proyectos.

Considerando este método, ¿cuál de las siguientes acciones pedagógicas es pertinente para iniciar el proyecto?

- a** Presentar la muestra del bien que se va a elaborar, explicar los aspectos teóricos y prácticos relacionados con su producción. Luego, pedir que indaguen con sus vecinos sobre la aceptación y demanda del mismo.
- b** Solicitar que indaguen acerca de los procesos que involucran la producción de un bien. Luego, pedir que identifiquen las posibles dificultades que se podrían presentar al ejecutar los procesos. Después, plantear preguntas para que encuentren diversas soluciones a las dificultades.
- c** Plantear un contexto que permita identificar diversos problemas que los estudiantes se interesen en solucionar. Luego, formular preguntas que ayuden a delinear un determinado problema a solucionar. Después, pedir que propongan una secuencia de acciones que permitirían dar solución al problema identificado.

78

AA18_17_48

Un docente tiene como propósito evaluar la capacidad “Justificar el uso de un tipo de canal de distribución para su propuesta de valor”.

¿Cuál de los siguientes indicadores es pertinente para evaluar dicha capacidad?

- a** Analiza semejanzas y diferencias entre los tipos de canales de distribución.
- b** Expresa razones sobre la conveniencia de utilizar un tipo de canal de distribución para su propuesta de valor.
- c** Relaciona un tipo de canal de distribución con la forma como se transfiere la propiedad de su propuesta de valor.

79

AA18_17_49

¿Cuál es el paso inmediatamente anterior a la ejecución del proyecto productivo?

- a** La evaluación del proyecto.
- b** La determinación de la idea.
- c** La planificación del proyecto.

80

AA18_17_50

Se va a lanzar un producto al mercado y se sabe lo siguiente:

- El mercado es grande y no conoce el producto.
- La mayoría de compradores es sensible al precio.
- La competencia potencial es intensa.
- Los costos de fabricación bajan cuando aumenta la escala de fabricación.

Frente a esta situación, ¿cuál de las siguientes estrategias comerciales es la **más** apropiada?

- a Precio bajo del producto y bajo gasto en promoción.
- b Precio bajo del producto y alto gasto en promoción.
- c Precio alto del producto y alto gasto en promoción.

81

AA18_17_51

¿Cuál de las siguientes alternativas corresponde a una de las características de la técnica PNI (positivo, negativo e interesante)?

- a Permite analizar las situaciones desde diferentes perspectivas.
- b Permite obtener una gran variedad de ideas en poco tiempo.
- c Permite seleccionar los atributos que se pueden mejorar.

82

AA18_17_52

Un grupo de estudiantes está ejecutando el piloto de su modelo de negocio que consiste en proyectar películas al aire libre los sábados por la noche. Ellos han identificado un problema originado por la interferencia del ruido externo que no permite a los asistentes disfrutar de la proyección. Con el propósito de encontrar una solución, el grupo ha decidido aplicar la técnica SCAMPER.

Uno de los estudiantes ha propuesto lo siguiente: “Para que los asistentes disfruten de la proyección de la película y siga siendo una actividad al aire libre, incluyamos en el precio de la entrada el alquiler de auriculares”.

¿A cuál de las siguientes acciones de la técnica SCAMPER corresponde la respuesta del estudiante?

- a A adaptar (A).
- b A modificar (M).
- c A reordenar (R).

83

AA18_17_53

Considerando el análisis FODA de una empresa, ¿cuál de las siguientes alternativas corresponde a una **debilidad**?

- a Aumento del precio de insumos.
- b Mejora de la calidad en forma esporádica.
- c Alta tasa de interés anual de los créditos ofertados en el entorno de la empresa.

84

AA18_17_54

Considerando el análisis FODA de una empresa de alimentos, ¿cuál de las siguientes alternativas corresponde a una **amenaza**?

- a Gran cantidad de competidores en este rubro.
- b Cambio de la presentación actual de la marca por una más innovadora.
- c Dificultad de la empresa para penetrar en el mercado por la gran cantidad de competidores.

85

AA18_17_55

Según las normas ISO, con respecto a los colores utilizados en las señales de seguridad, ¿cuál de las siguientes afirmaciones es correcta?

- a El color amarillo o amarillo anaranjado se utiliza para las señales de prohibición.
- b El color rojo se utiliza para las señales de puestos de socorro.
- c El color verde se utiliza para las señales de primeros auxilios.

86

AA18_17_56

¿Cuál de las siguientes alternativas corresponde a la definición de un modelo de negocios CANVAS?

- a Es una herramienta que describe el valor que la empresa crea, ofrece y comercializa a sus clientes.
- b Es una herramienta que fortalece las habilidades del emprendedor para innovar en un bien o un servicio.
- c Es una herramienta que permite identificar el conocimiento técnico necesario para elaborar un bien o servicio.

87

AA18_17_57

El propósito de un docente es que los estudiantes determinen la fuente de ingresos en su modelo de negocio. ¿Cuál de las siguientes preguntas es pertinente para el logro de este propósito?

- a ¿Cuáles son las características de los potenciales clientes? ¿Cuáles son sus principales necesidades?
- b ¿Qué monto están dispuestos a pagar los clientes por el producto? ¿Cómo prefieren pagar los clientes?
- c ¿Cuáles son los costos relevantes dentro del modelo? ¿Cuáles son los recursos, alianzas y actividades más costosas?

88

AA18_17_58

El modelo de negocios CANVAS puede ser descrito a través de nueve módulos, los que cubren las cuatro áreas principales de un negocio: clientes, oferta, infraestructura y viabilidad financiera.

En el área vinculada a los clientes se encuentra el módulo “Relaciones con los clientes” y este hace referencia a lo siguiente:

- a) los diferentes grupos de clientes a los que se dirige una empresa.
- b) los tipos de vínculos que una empresa establece con sus clientes.
- c) un conjunto de productos o servicios que satisface los requerimientos del cliente.

89

AA18_17_59

A continuación, se presenta la discusión que se ha generado en un grupo de estudiantes como producto de una actividad propuesta por el docente.

María: “Creo que debemos averiguar si han variado los precios de la competencia y asignar un precio mucho más bajo a nuestro producto para que pueda captar clientes nuevos y quitarle clientes a la competencia”.

Teresa: “Como nuestra empresa es pequeña, coincido con averiguar si han variado los precios de la competencia, pero creo que debemos asignar a nuestro producto un precio idéntico o parecido al de ellos, pues esto nos asegura un ingreso al mercado que pase desapercibido para la competencia y nos permite permanecer en él”.

Luis: “Yo creo que, como nuestra producción es pequeña, debemos asignarle un precio un poco más alto que el de productos similares, para que el cliente perciba que nuestro producto es de mejor calidad que el de la competencia”.

A partir de los comentarios realizados, ¿cuál de las siguientes capacidades están desarrollando los estudiantes?

- a) Calcular el precio que se asignará a su producto.
- b) Comparar el precio de su producto con el de la competencia.
- c) Proponer estrategias que permitan fijar el precio de su producto.

Lea la siguiente situación y responda las preguntas 90 y 91.

Una docente se plantea como propósito evaluar la capacidad de sus estudiantes para formular soluciones viables a un problema. Para ello, les propone lo siguiente:

Una persona quiere remodelar el baño de su casa para reducir el consumo de agua potable. El inodoro que tiene utiliza aproximadamente 13 L de agua potable cada vez que se usa para eliminar las heces o la orina.

La remodelación debe cumplir con las siguientes condiciones:

- Reducir a menos de la mitad la cantidad de agua potable que se utiliza para dicho fin.
- El tanque del inodoro debe contener la cantidad de agua indicada en la condición anterior y estar disponible para que se pueda utilizar en cualquier momento.
- Evitar que haya malos olores después de la expulsión de desechos.

¿Qué solución le plantearías a esta persona?

Para evaluar las respuestas de los estudiantes, la docente ha elaborado una rúbrica. A continuación, se presentan las descripciones de los niveles “En inicio”, “En proceso” y “Logrado”.

Crterios	En inicio	En proceso	Logrado	Destacado
Solución del problema	La solución no considera las condiciones planteadas en el problema.	La solución considera las condiciones planteadas en el problema pero no es viable.	La solución considera las condiciones planteadas en el problema y es viable. Toma en cuenta ideas o soluciones que hayan servido en entornos similares.	

90

Ahora, la docente está interesada en plantear la descripción del nivel “Destacado”. ¿Cuál de las siguientes descripciones es la que corresponde al nivel “Destacado”?

- a** La solución considera las condiciones planteadas en el problema y es viable. Toma en cuenta más de tres ideas o soluciones que hayan servido en entornos similares.
- b** La solución considera las condiciones planteadas en el problema y es viable. Toma en cuenta ideas o soluciones que hayan servido en entornos similares. Además, elabora un esquema detallado acerca del funcionamiento del prototipo.
- c** La solución considera las condiciones planteadas en el problema y es viable. Toma en cuenta ideas o soluciones que hayan servido en entornos diferentes y las adapta al suyo propio.

Al revisar las respuestas de los estudiantes al problema planteado, encuentra lo siguiente:

Solución al problema

Se instala un sistema de tuberías desde la ducha y el lavadero de manos, hasta el tanque del inodoro y no se requiere tanque adicional. Las tuberías de PVC se instalan sobre la pared sin tener que picarla.

Por lo tanto, cada vez que se use el lavamanos o la ducha, esta agua será reutilizada para llenar el tanque del inodoro.

Considerando la rúbrica anterior, ¿cuál es el nivel de logro alcanzado por el estudiante?

- a En inicio.
- b En proceso.
- c Logrado.

Un docente está desarrollando una actividad práctica cuyo propósito es que sus estudiantes elaboren una **mallá pert** para su proyecto. ¿Cuál de las siguientes secuencias de acciones es pertinente para dicho propósito?

a

1. Pedir que, en una tabla, ordenen las actividades de menor a mayor complejidad.
2. Pedir que elaboren un esbozo del grafo.
3. Pedir que numeren cada uno de los nudos y ubiquen las tareas en el grafo.
4. Pedir que estimen el tiempo de duración de las actividades más complejas.

b

1. Pedir que identifiquen las actividades que son convergentes, divergentes o lineales.
2. Pedir que busquen una mallá pert en internet que les sirva de base.
3. Pedir que adapten el grafo a su necesidad considerando la secuencia de actividades.
4. Pedir que estimen el tiempo que demora ejecutar todas las actividades.

c

1. Pedir que elaboren una lista de actividades.
2. Pedir que en una tabla ordenen las actividades considerando las que preceden a otras.
3. Pedir que dibujen el grafo considerando la secuencia de la tabla.
4. Pedir que estimen el tiempo mínimo y máximo que demanda cada actividad.

¿Cuál de las siguientes alternativas corresponde a la definición de balance?

a

Es un estado financiero que da cuenta de todos los ingresos y gastos que ha experimentado una empresa de inicio a fin en un periodo.

b

Es un estado financiero que da cuenta de los bienes, derechos y obligaciones de una empresa en una fecha determinada.

c

Es un estado financiero que da cuenta de todas las variaciones de efectivo que se han realizado en una empresa.

94

AA18_17_64

La puerta que corresponde a la salida de emergencia de un taller de EPT debe ser señalizada. ¿Qué tipo de señal de seguridad se debe utilizar?

- a De advertencia.
- b De salvamento.
- c De obligación.

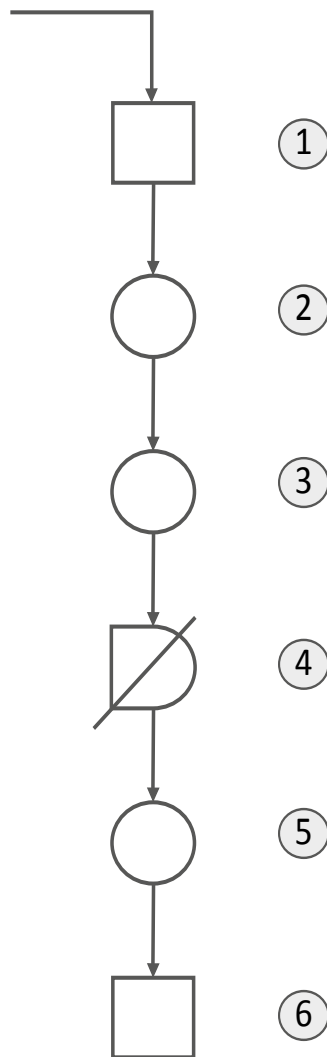
95

AA18_17_65

Con respecto a las técnicas de mantenimiento de equipos e instrumentos, ¿cuál de las siguientes tareas es de **mayor** demanda cognitiva?

- a Planificar el proceso de mantenimiento preventivo de equipos e instrumentos.
- b Calcular el gasto realizado en la adquisición de los insumos o materiales usados en el mantenimiento de equipos e instrumentos.
- c Extraer información de una tabla de frecuencia de las principales fallas en equipos e instrumentos, en un periodo, y ordenarlos según su frecuencia.

Una docente presenta a los estudiantes el siguiente Diagrama de Operaciones del Proceso (DOP):



Luego, les pregunta por el significado de cada actividad. Al llegar a la actividad ④, uno de los estudiantes responde: “Esa actividad se debe hacer sin demora porque □ tiene una raya atravesada”.

¿Cuál es el error que se evidencia en la respuesta del estudiante?

- a Ha aplicado la lectura de los símbolos de prohibición para interpretar el símbolo □.
- b Ha asignado un significado distinto a la raya que atraviesa el símbolo □.
- c Ha confundido el símbolo □ con el símbolo de inspección.

Un docente presenta a los estudiantes el siguiente diagrama:

Diagrama de Gantt de inicio del proyecto

Actividades	Semanas														
	1	2	3	4	5	6	7	8	9	10	11	12	13	14	15
Plantear el problema	■														
Buscar información		■	■												
Generar soluciones				■											
Buscar materiales				■	■	■	■								
Generar boceto								■							
Elaborar el prototipo									■	■	■				
Probar el prototipo												■			
Mejorar el prototipo													■	■	
Prueba final del prototipo															■

Luego, el docente plantea preguntas con el propósito de que interpreten este diagrama.

Uno de los estudiantes afirma: “Hay dos tareas que deben hacerse juntas hasta la semana 7: Generar soluciones y Buscar materiales”.

¿Cuál es el error que se evidencia en la afirmación del estudiante?

- a) Considerar que ambas actividades son complementarias.
- b) Considerar que ambas actividades se realizarán de forma simultánea.
- c) Considerar que ambas actividades presentan características similares.

Durante el proceso de producción de un bien, se genera mucho polvo, por lo que cada estudiante debe usar una máscara. Uno de ellos se la saca y manifiesta: “Me molesta esta máscara y no me deja realizar bien las tareas encomendadas. Además, el polvo no me hace estornudar”.

¿Cuál de las siguientes acciones pedagógicas es pertinente para favorecer la reflexión del estudiante sobre la importancia de practicar las normas de seguridad para su bienestar?

- a** Preguntar: “¿Cuál es la razón por la que no deseas utilizar la máscara?”. Luego, pedir amablemente al estudiante que se coloque la máscara para que esté protegido y no se enferme.
- b** Solicitar que mencionen las normas de seguridad del taller y preguntar: “¿Por qué creen que a veces no se cumplen las normas?”. Luego, pedir que cumpla con las normas de seguridad y señalar las consecuencias de no cumplir con estas.
- c** Pedir que identifique las partes internas de su cuerpo que recibirán el polvo que inhala cuando no utiliza la máscara. Luego, preguntar: “¿De qué manera se pueden afectar estas partes internas? ¿El único objetivo de usar la máscara será evitar que estornudes?”.

99

AA18_17_69

Un docente observa que casi todos los grupos de estudiantes han amontonado los restos de sus proyectos en un rincón del taller, a pesar de que cuentan con normas de higiene.

¿Cuál de las siguientes acciones es pertinente que realice el docente para favorecer en los estudiantes la reflexión sobre la práctica de las normas de higiene?

- a) Dar un paseo con los estudiantes por el lugar donde se amontonaron los restos de sus proyectos. Luego, pedir que elaboren afiches que contengan frases motivadoras que promuevan la higiene del taller.
- b) Preguntar: “¿Por qué creen que no se están respetando las normas de higiene? ¿De qué manera podría perjudicarnos el amontonamiento de los restos de sus proyectos?”. Luego, pedir que cada grupo proponga posibles soluciones.
- c) Plantear un debate centrado en las siguientes preguntas: “¿Quiénes fueron los responsables del amontonamiento de los restos de sus proyectos en el taller? ¿Qué acción se debe realizar para que esto no vuelva a suceder?”. Luego, pedir que cumplan las acciones propuestas.

100

AA18_17_70

¿Cuál de las siguientes fuentes de información para la búsqueda de empleo en internet es **poco confiable**?

- a) Sitios web de centros de empleo del sector trabajo y promoción del empleo.
- b) Sitios web de bolsas de trabajo en centros de formación.
- c) Sitios web de redes sociales o de anuncios diversos.



*Trabajando para
todos los peruanos*



PERÚ

Ministerio
de Educación

Hoja de Respuestas

COMPRESIÓN LECTORA

Pregunta N°	Respuesta correcta
1	C
2	B
3	C
4	A
5	C
6	B
7	A
8	C
9	A
10	B
11	C
12	B
13	C
14	A
15	B
16	C
17	A
18	C
19	A
20	B

CONOCIMIENTOS DE GESTIÓN

Pregunta N°	Respuesta correcta
21	B
22	C
23	B
24	C
25	C
26	B
27	A
28	C
29	C
30	C
31	B
32	B
33	C
34	A
35	C
36	C
37	A
38	A
39	C
40	A

CONOCIMIENTOS PEDAGÓGICO DE LA ESPECIALIDAD

Pregunta N°	Respuesta correcta
41	B
42	A
43	C
44	B
45	A
46	B
47	A
48	C
49	A
50	A
51	C
52	B
53	B
54	A
55	C
56	B
57	C
58	A
59	A
60	C
61	B
62	A
63	A
64	B
65	B
66	C
67	C
68	B
69	B
70	A

Pregunta N°	Respuesta correcta
71	B
72	B
73	C
74	C
75	A
76	C
77	C
78	B
79	C
80	B
81	A
82	B
83	B
84	A
85	C
86	A
87	B
88	B
89	C
90	C
91	A
92	C
93	B
94	B
95	A
96	B
97	B
98	C
99	B
100	C