

EDUCACIÓN BÁSICA REGULAR

Nivel Secundaria: Comunicación

C17-EBRS-32

Concurso para el Ascenso de Escala en la
Carrera Pública Magisterial
Concurso de Acceso a Cargos Directivos de IE
y a Cargos de Especialista de UGEL y DRE

Fecha de aplicación: julio de 2018

www.minedu.gob.pe

INSTRUCCIONES

El presente cuadernillo corresponde tanto al Concurso de Acceso a Cargos Directivos de IE y a Cargos de Especialista de UGEL y DRE como al Concurso para el Ascenso de Escala en la Carrera Pública Magisterial. Revise con atención las indicaciones de cada concurso.

CONCURSO DE ACCESO A CARGOS DIRECTIVOS DE IE Y A CARGOS DE ESPECIALISTA DE UGEL Y DRE

La Prueba Única Nacional de este concurso consta de tres subpruebas. A continuación, se presentan la cantidad de preguntas, el puntaje por respuesta correcta y el puntaje mínimo requerido en cada subprueba para clasificar a la siguiente etapa según el cargo al que postula:

Cargo de Especialista

Subprueba	Cantidad de preguntas	Puntaje por respuesta correcta	Puntaje máximo	Cantidad mínima requerida de preguntas acertadas	Puntaje mínimo requerido
Comprensión Lectora	20	1	20	12	12
Conocimientos de Gestión	20	1	20	---	No tiene
Conocimientos Pedagógicos de la Especialidad	60	2	120	42	84

Cargos Directivos de IE

Subprueba	Cantidad de preguntas	Puntaje por respuesta correcta	Puntaje máximo	Cantidad mínima requerida de preguntas acertadas	Puntaje mínimo requerido
Comprensión Lectora	20	1	20	12	12
Conocimientos de Gestión	20	2,5	50	12	30
Conocimientos Pedagógicos de la Especialidad	60	1,5	90	38	57

Las preguntas están distribuidas en dos partes:

- Primera parte (general): contiene las preguntas de la subprueba de Comprensión Lectora y de la subprueba de Conocimientos de Gestión.
- Segunda parte (específica): contiene las preguntas de la subprueba de Conocimientos Pedagógicos de la Especialidad. En esta parte, usted deberá responder únicamente las preguntas que corresponden a la opción en la que se ha inscrito, según consta en sus datos impresos en la carátula. En la tabla que sigue, busque la opción en la que se inscribió e identifique las páginas donde se encuentran las sesenta preguntas que le corresponden.

Opción	Ubicación en el cuadernillo
EBR Secundaria Comunicación	De la página 38 a la página 75
EBR Secundaria Arte y Cultura	De la página 76 a la página 119

CONCURSO PARA EL ASCENSO DE ESCALA EN LA CARRERA PÚBLICA MAGISTERIAL

La Prueba Única Nacional de este concurso consta de sesenta (60) preguntas que son las mismas que componen la subprueba de Conocimientos Pedagógicos de la Especialidad del Concurso de Acceso a Cargos Directivos de IE y a Cargos de Especialista de UGEL y DRE. A continuación, se presentan el puntaje por respuesta correcta y el puntaje mínimo requerido para clasificar a la siguiente etapa según la escala magisterial a la que postula:

Escala magisterial a la que postula	Cantidad de preguntas	Puntaje por respuesta correcta	Puntaje máximo	Cantidad mínima requerida de preguntas acertadas	Puntaje mínimo requerido
Segunda escala	60	1,5	90	36	54
Tercera escala	60	1,5	90	38	57
Cuarta escala	60	1,5	90	40	60
Quinta escala	60	1,5	90	42	63
Sexta escala	60	1,5	90	44	66
Séptima escala	60	1,5	90	46	69

Independientemente del(de los) concurso(s) en el(los) que usted se inscribió, le corresponde responder cien (100) preguntas. El tiempo máximo para el desarrollo de las cien preguntas es de cuatro horas con treinta minutos (4h 30min). Usted puede administrar dicho tiempo como lo estime conveniente.

ORIENTACIONES PARA EL MARCADO DE LA FICHA DE RESPUESTAS

Las cien preguntas presentan **tres** alternativas de respuesta (A, B, C). Usted deberá marcar sus respuestas en la ficha correspondiente teniendo en cuenta las siguientes indicaciones:

- Use el lápiz que el aplicador le entregó.
- Marque solo una alternativa de respuesta por pregunta, rellenando el círculo completamente de la siguiente manera: ●
- Recuerde que las marcas parciales o tenues (por ejemplo: ☑ ☒ ☓ ☙ ☚ ☛ ☜ ☝ ☞ ☝ ☞) podrían no ser tomadas en cuenta por la máquina lectora de fichas ópticas, bajo su responsabilidad.

El correcto marcado de la *Ficha de Respuestas* es de su exclusiva responsabilidad y debe ser realizado conforme a lo señalado en estas indicaciones. Además, debe tener en cuenta lo siguiente:

- NO debe deteriorar su *Ficha de Respuestas*. Evite borrones, enmendaduras y/o marcas tenues que podrían afectar la lectura de su ficha.
- Las respuestas marcadas en el cuadernillo NO serán tomadas en cuenta.
- NO se descontará puntaje por las respuestas erradas o sin marcar.

Cuando el aplicador dé la indicación de inicio de la prueba y antes de resolverla, verifique con detenimiento que contiene las cien preguntas que le corresponden y que la prueba no presenta algún error de impresión o compaginación. De ocurrir esto, el aplicador le facilitará el apoyo respectivo.

No pase aún esta página. Espere la indicación del aplicador para comenzar.

Subprueba de:

Comprensión Lectora



La noción de estilos de aprendizaje hace referencia a la idea de que los estudiantes aprenden mejor si se toman en cuenta sus preferencias en cuanto a la forma en que se les presenta la información. Si bien existe un sinnúmero de marcos teóricos para categorizar los distintos estilos de aprendizaje, el más popular divide a los estudiantes en tres tipos: aprendices visuales, aprendices auditivos y aprendices cinestésicos. De acuerdo con esta teoría, un estudiante que se declara a sí mismo como aprendiz visual aprende mejor usando material visual, mientras que un aprendiz auditivo encuentra el material auditivo más útil que el contenido visual. Pero esta clasificación no es la única de su especie: se han documentado más de 71 instrumentos y teorías de estilos de aprendizaje, con oposiciones dicotómicas exóticas como convergentes/divergentes, intuitivos/analistas e incluso jerárquicos/anárquicos.

El consenso ampliamente mayoritario entre los expertos es que la hipótesis de los estilos de aprendizaje no tiene sustento científico. Aunque es cierto que todo estudiante puede desarrollar preferencias subjetivas por material de uno u otro tipo, la investigación ha refutado que los estudiantes aprendan mejor cuando solo utilizan la vía sensorial que prefieren. En particular, se ha mostrado que, para un individuo, es más fácil y rápido procesar información a través de diferentes canales simultáneamente que hacerlo a través de un solo canal. Por ejemplo, una persona puede reconocer más fácilmente un instrumento si ve una figura que lo representa (canal visual) y escucha el sonido que produce (canal auditivo) que si solo ve la figura o escucha el sonido. Desde una perspectiva más general, se ha hallado que los estudiantes –sin importar qué estilo de aprendizaje prefieran– aprenden con mayor profundidad empleando formatos que combinan palabras e imágenes que utilizando formatos que solo incluyen palabras. A partir de evidencia como esta, los neurocientíficos consideran que los métodos pedagógicos que presentan la información a través de varios canales sensoriales son los más adecuados para optimizar el aprendizaje.

En este contexto, los académicos han pedido a educadores y estudiantes reemplazar el neuromito de los estilos de aprendizaje con estrategias y recursos basados en evidencia de la teoría cognitiva. Sin embargo, y a pesar de las recomendaciones de los expertos, existe una miríada de sitios de internet en los que se anima a las personas de toda edad a “encontrar su estilo de aprendizaje”, lo que muestra no solo cuán masivas se han vuelto estas teorías (más aún en los medios digitales), sino, sobre todo, de qué manera la cultura *online* de la caracterización individual perjudica la difusión de la investigación educativa. Por ello, no es inusual que algunos estudiantes lleguen a clase con asunciones explícitas sobre sus modos más eficientes de aprendizaje. Y, de hecho, muchos educadores aún confían en la teoría de los estilos de aprendizaje porque es aparentemente intuitiva y halla eco en la experiencia de aula.

Sin embargo, tanto educadores como estudiantes necesitan aprehender la diferencia entre estilos de estudio y procesos de aprendizaje. Los estudiantes pueden desarrollar sus propias preferencias para revisar los contenidos de un curso, pero estas prácticas no se deben equiparar con procesos cognitivos más profundos y universales, como la construcción de aprendizajes sobre la base de saberes previos, la metacognición, el establecimiento de conexiones conceptuales o la transferencia de conocimiento. Además, es fundamental tomar conciencia de que –como se mencionó anteriormente– los estudiantes se benefician cuando se les proporciona distintas formas de acceso al aprendizaje. Así, la presentación de información en varios formatos estimula el procesamiento cognitivo activo, y promueve el aprendizaje significativo.

Adaptado de “Evaluación de conocimientos y actitudes sobre neuromitos en futuros/as maestros/as” de Aldo Fuente y Alicia Risso, y “Learning Styles as a Myth” del Center for Teaching and Learning de Yale University.

1

AA18_01_11

¿Por qué en el texto se afirma que la hipótesis de los estilos de aprendizaje carece de sustento científico?

- a Porque existen demasiados marcos teóricos de estilos de aprendizaje, que se contradicen entre sí.
- b Porque perjudica la difusión de la investigación educativa al basarse en la cultura digital de la caracterización individual.
- c Porque diversos estudios en teoría cognitiva demuestran que la información presentada a través de varios canales optimiza el aprendizaje.

2

AA18_01_12

En el tercer párrafo, ¿a qué se refiere la expresión “miríada de sitios de internet”?

- a A la calidad de los sitios de internet.
- b A la cantidad de los sitios de internet.
- c A la reputación de los sitios de internet.

3

AA18_01_13

¿Cuál de las siguientes afirmaciones se puede **concluir** del texto?

- a Para muchos individuos, el canal visual es más eficiente que otros canales sensoriales para procesar la información.
- b Todos los estudiantes desarrollan preferencias subjetivas por determinados formatos de presentación de la información.
- c Los métodos basados en un estilo de aprendizaje específico desaprovechan el potencial del estudiante para procesar la información.

En una reunión con sus colegas, una docente opinó lo siguiente:

“Si los estudiantes eligen que se les presente la información por un canal determinado (por ejemplo, el canal visual o el canal auditivo, entre otras posibilidades), debemos elaborar estrategias de enseñanza basadas en dicho canal. De este modo, ayudamos a que los estudiantes aprendan mejor”.

¿Cuál de las siguientes ideas del texto **refuta** la opinión de la docente?

- a) Los estudiantes pueden aprender mejor cuando se les proporciona múltiples canales de acceso a la información.
- b) Muchos educadores confían en la teoría de los estilos de aprendizaje porque es intuitiva y halla eco en la experiencia de aula.
- c) La clasificación de los estudiantes en aprendices visuales o auditivos no es la única que existe entre las teorías de estilos de aprendizaje.

¿Cuál es el propósito **principal** del texto?

- a) Poner en tela de juicio la práctica frecuente entre estudiantes de favorecer un único estilo de estudio para desarrollar sus aprendizajes.
- b) Demostrar que la presentación de la información en diversos formatos favorece el procesamiento cognitivo activo y el aprendizaje significativo.
- c) Convencer de que la hipótesis de los estilos de aprendizaje debe descartarse en favor de métodos que presenten la información en diversos formatos.

¿Qué tienen en común la victoria de Donald Trump en Estados Unidos, el triunfo del Brexit en Reino Unido y el del ‘No’ en el referéndum por la paz en Colombia? En los tres casos se trató de campañas muy polarizadas y, tras el resultado, se habló del papel de las plataformas digitales, que habrían ‘intoxicado’ estas campañas con noticias falsas, e influido de ese modo en su resultado, en todos los casos inesperado. A raíz de estos eventos, la expresión ‘posverdad’ pasó a ocupar un gran espacio en los medios de comunicación. El diccionario *Oxford* define el término como “circunstancias en las que los hechos objetivos influyen menos en la formación de la opinión pública que las referencias a emociones y a creencias personales”. En esta era de la posverdad, muchas noticias falsas son aceptadas y difundidas, incluso a sabiendas de que son falsas, cuando se ajustan a los marcos de creencias de quienes las adoptan.

Pero ¿es la posverdad un fenómeno nuevo? ¿No han existido antes noticias falsas? ¿Qué motiva que ahora hablemos y debatamos ampliamente sobre la posverdad?

La respuesta es que los paradigmas de acceso a la información han cambiado, y, frente a estos cambios, la forma en que nos comportamos ante las noticias cobra incluso mayor relevancia. La prensa y los informativos de televisión pierden audiencia, especialmente entre las generaciones más jóvenes, entre las cuales las redes sociales han pasado a ser hegemónicas. Según un estudio de 2016 del Pew Research Center, un 62% de los adultos estadounidenses obtiene la mayor parte de la información a través de las redes sociales (cuatro años antes, el porcentaje era de 49%). Este dato confirma lo que ya señaló el *Digital News Report* en 2015: los informativos tradicionales pierden terreno en favor del video en línea, sobre todo entre los menores de 35 años. El *Digital News Report* destacó, además, el rol cada vez mayor que juega Facebook en encontrar, discutir y compartir información.

Esta nueva forma de consumir contenido informativo, sin embargo, no es inocua. Una de las principales características de las redes sociales es que ajustan los contenidos que muestran según las búsquedas previas de los usuarios. En la práctica, esto impide que nos lleguen puntos de vista en conflicto con el nuestro, obstaculiza el acceso a información que podría desafiar o ampliar nuestra visión del mundo, y convierte nuestra experiencia virtual en una cámara de resonancia de nuestras propias ideas, donde las visiones diferentes se descartan o se representan de forma minoritaria. Este “efecto de burbuja” resulta más intenso cuando involucra informaciones que apelan a emociones y a creencias firmemente enraizadas, que hacen a los individuos especialmente susceptibles a la manipulación política. Un reciente estudio de la IMT School for Advanced Studies en Italia señala, por ejemplo, que las redes sociales ayudan a que las teorías conspirativas (como aquellas creadas para desacreditar a una persona o tergiversar un hecho público) persistan y crezcan en el espacio virtual, en el que la verdad de la información deja de importar. Lo que importa es si la información se adapta a una narrativa propia. De esta forma, resulta difícil construir un debate real en una esfera pública compartida, y el comportamiento político se vuelve impredecible.

En este contexto, resulta imperativo promover la alfabetización mediática, especialmente entre los jóvenes. Si ellos obtienen información de las redes sociales y otros medios digitales, deben aprender a evaluar apropiadamente lo que leen. El presente podría parecer poco prometedor: según un estudio de la Universidad de Stanford, un 82% de estudiantes de secundaria en un estado como California (EE. UU.) no puede distinguir entre una propaganda y una noticia real en una página web.

Pero resulta relevante notar que quienes asisten a cursos sobre alfabetización mediática incrementan su habilidad para entender y evaluar los mensajes de los medios. Por ello, es positivo que, en los últimos años, se hayan multiplicado las iniciativas de alfabetización mediática dirigidas a jóvenes, así como a ciudadanos en general. La herramienta digital estadounidense conocida como la Iniciativa de Polarización Digital, por ejemplo, hace participar a estudiantes universitarios en el análisis de la veracidad de noticias de Twitter o Facebook. No solo investigan, sino que además dotan de contexto y sentido común a noticias que van desde el fraude electoral a artículos sobre un nuevo tratamiento contra el cáncer. Del mismo modo, la compañía de medios francesa *France 24* utiliza la página web de su programa *Les Observateurs* para enseñar metodología del trabajo periodístico y estimular el sentido crítico de los espectadores.

Estamos, aparentemente, ante el desarrollo de un movimiento hacia la alfabetización mediática, nacido, paradójicamente, del auge de la posverdad. Ojalá tenga éxito. Es necesario empoderar a los ciudadanos y facilitarles la adquisición de las competencias necesarias para comprender y evaluar la información, de tal manera que puedan distinguir entre noticias reales y falsas. La alfabetización mediática puede contribuir a construir una ciudadanía informada que pueda decidir libremente. Es responsabilidad de todos luchar contra la creciente tolerancia al engaño y la mentira.

Adaptado de "Fake news: una oportunidad para la alfabetización mediática" de Nuria Fernández-García.

6

AA18_01_16

La autora del texto se apoya en una fuente para sustentar, **principalmente**, la idea de que los jóvenes tienen dificultades para distinguir entre noticias reales y noticias falsas. ¿Cuál es esta fuente?

- a *Digital News Report*.
- b Universidad de Stanford.
- c IMT School for Advanced Studies.

7

AA18_01_17

En el texto, ¿a qué se refiere la noción de 'posverdad'?

- a A un contexto en el que las noticias se aceptan cuando se ajustan a los marcos de creencias de quienes las adoptan, sin importar su veracidad.
- b A un tipo de noticias que se difunden a través de los medios de comunicación, independientemente de su veracidad.
- c A la capacidad de evaluar la veracidad de la información nueva proveniente de las redes sociales y otros medios digitales.

8

AA18_01_18

En el texto, ¿cuál de los siguientes hechos es una consecuencia del “efecto de burbuja”?

- a Las redes sociales ajustan los contenidos que muestran según las búsquedas previas de los usuarios.
- b La prensa y la televisión pierden audiencia frente a los medios digitales, sobre todo entre los jóvenes.
- c Las redes sociales ayudan a que las teorías conspirativas persistan y crezcan en el espacio virtual.

9

AA18_01_19

¿Cuál de los siguientes pasajes del texto muestra que la autora está **a favor** de la alfabetización mediática?

- a “Es necesario empoderar a los ciudadanos y facilitarles la adquisición de las competencias necesarias para comprender y evaluar la información [...]”.
- b “[...] la Iniciativa de Polarización Digital [...] hace participar a estudiantes universitarios en el análisis de la veracidad de noticias de Twitter o Facebook”.
- c “Una de las principales características de las redes sociales es que ajustan los contenidos que muestran según las búsquedas previas de los usuarios”.

10

AA18_01_20

¿Cuál de las siguientes afirmaciones **NO** es consistente con lo sostenido por la autora en el texto?

- a Al encerrarse en sus propias ideas, las personas se vuelven más intolerantes ante posturas distintas a las suyas.
- b Las redes sociales son herramientas que permiten dotar de contexto y sentido común a distintos tipos de noticias.
- c En el espacio virtual, la veracidad de la información importa menos que su compatibilidad con los marcos de creencias de quienes la reciben.

Quien ofenda al doctor Francisco Montenegro con una palabra maliciosa, con una sonrisa jorobada o un gesto amarillento será abofeteado públicamente. Durante sus treinta años como juez principal de la región, la mano del doctor ha visitado muchas mejillas altaneras. ¿No abofeteó acaso al sargento Cabrera? ¿No abofeteó al jefe de la Caja de Depósitos y Consignaciones? Y lo peor: nadie sabe cuándo el ofensor recibirá la atronadora caricia del doctor. ¿A la salida de la misa? ¿En el club? ¿En la plaza? ¿En la puerta de su casa? El elegido por sus manos se cocina en la impaciencia. ¿Un exceso de confianza al dirigirse al doctor? ¿Un tono de voz muy alto para los oídos del doctor? ¿Considerarlo tan descuidado como para extraviar una moneda? La reparación exigida por el doctor sería inevitable.

Cierto atardecer, por la esquina de la plaza de Yanahuanca, se mostró el doctor. Como acostumbraba cada atardecer, descendió a la plaza para iniciar su imperturbable paseo. Hacia las siete de ese frío crepúsculo, se detuvo, consultó su reloj y se enfiló hacia un caserón de tres pisos. Mientras ascendía por unos escalones para cruzar el centro de la plaza, una moneda cayó de uno de sus bolsillos, rodó y se detuvo en la primera grada. En ese momento, don Herón de los Ríos, el alcalde, que hacía rato esperaba lanzar un sombrero de saludo al doctor, gritó: “¡Don Paco, se le ha caído un sol!”; sin embargo, no hubo respuesta.

Don Herón, los comerciantes y los muchachos de la zona se aproximaron. Con gesto inusualmente severo, el alcalde levantó el índice: “¡Que nadie la toque!”. La noticia se propaló por todas las casas de Yanahuanca: el doctor Montenegro había extraviado un sol.

“¡Es el sol del doctor!”, susurraban los pobladores. Prevenidos por el director de la escuela —“¡No vaya a ser que una imprudencia conduzca a vuestros padres a la cárcel!”—, los escolares la admiraron al mediodía. Dos horas antes, un mocoso de ocho años se había atrevido a arañarla con un palito: hasta ahí llegó el coraje de la provincia.

Tras la agitación de las primeras semanas, la provincia se acostumbró a convivir con la moneda. Los comerciantes de la plaza, responsables de primera línea, vigilaban sigilosamente a los curiosos. Precaución inútil: hasta los indigentes sabían que apoderarse de esa moneda resultaría nefasto. La moneda llegó a ser una atracción en toda la provincia.

El único que nunca tuvo noticias de una moneda destinada a probar la honradez de la provincia fue quien la extravió. Cada crepúsculo, don Francisco recorría veinte vueltas exactas. Todas las tardes repetía los doscientos cincuenta y seis pasos que constituyen la vuelta del polvoriento rectángulo. Durante una hora, ese caballero contempla el sol del atardecer. Cincuenta y nueve minutos después de iniciada su entrevista solar, baja la escalera, cruza el portón y se aleja lentamente. Hasta los perros saben que de seis a siete no se ladra allí.

Noventa y siete días después del crepúsculo en que rodó la moneda del doctor, de una cantina salió Encarnación López. Mal aconsejado por el aguardiente, decidió apoderarse del mitológico sol. En plena noche, susurrando obscenidades, Encarnación iluminó el sol con su linterna. Recogió la moneda, la metió en el bolsillo y desapareció. Pasada la resaca, por los labios de su mujer, Encarnación conoció al día siguiente el bárbaro tamaño de su coraje. Presuroso, corrió hacia la plaza. Solo cuando descubrió que él mismo, sonámbulo, había depositado la moneda en su sitio, recuperó la calma.

Inesperadamente, se había dado el curioso caso de que una provincia dedicada al abigeato se laqueó de una imprevista honradez. Este florecimiento moral inflamó el orgullo de los viejos. Cada tarde, preguntaban a los niños: “¿Y la moneda del doctor?”. “Nadie la ha tocado”. Los ancianos levantaban el índice: “¡Así debe ser; los honrados no necesitan candados!”.

Con el pasar de los días, la celebridad de la moneda rebasó las fronteras de la provincia. Temerosos ante la ignorancia de los extraños, los regidores de Yanahuanca recorrieron los distritos de la provincia, advirtiendo de casa en casa que en la plaza de Armas envejecía una moneda intocable. Por supuesto, nadie la tocó. No bien llegaban forasteros, la chiquillería advertía: “¡Cuidado con la moneda del doctor!”. Los de afuera sonreían, pero el rostro de los comerciantes los enfriaba. A pesar de esto, un engreído agente comercial de Huancayo preguntó burlón: “¿Cómo sigue de salud la moneda?”. Consagración Mejorada le contestó: “Si usted no vive aquí, no abra la boca”. “Yo vivo en cualquier parte”, contestó el bellaco, avanzando. Consagración le trancó la calle con sus dos metros: “Atrévase a tocarla”, tronó. El huancaíno se congeló y salió corriendo. Consagración, que en el fondo era un cordero, se retiró confuso. En la esquina, lo felicitó el alcalde: “¡Así hay que ser: derecho!”. Esa misma noche, se supo que Consagración, cuya única hazaña era beberse sin parar una botella de aguardiente, había salvado al pueblo. En esa esquina, conoció la suerte. Porque, no bien amaneció, los comerciantes de la provincia, orgullosos de que un yanahuanquino le hubiera parado el macho a un badulaque huancaíno, lo contrataron para descargar, por cien soles mensuales, las mercaderías.

Cierto atardecer, casi a la misma hora en que un año antes la extraviara, los ojos del doctor Montenegro sorprendieron una moneda. Se detuvo delante del escalón. Recogió el sol y se alejó. Contento de su buena suerte, esa noche reveló en el club: “¡Señores, me he encontrado un sol en la plaza!”.

La provincia suspiró.

Adaptado de *Redoble por Rancas* de Manuel Scorza.

11

En el texto, ¿quién dio la orden de que nadie tocara la moneda del doctor Montenegro?

- a Encarnación López.
- b El sargento Cabrera.
- c Don Herón de los Ríos.

AA18_01_01

12

AA18_01_02

¿Cuál de los siguientes acontecimientos ocurrió **primero** en la historia?

- a Un grupo de estudiantes admiró la moneda de la plaza sin tocarla.
- b Un niño de 8 años arañó con un palo la moneda que se encontraba en la plaza.
- c Los regidores avisaron, de casa en casa, que en la plaza había una moneda intocable.

13

AA18_01_03

En el texto, ¿por qué se dice que Consagración Mejorada “conoció la suerte”?

- a Porque impidió que un forastero tomara la moneda.
- b Porque demostró una gran valentía sin proponérselo.
- c Porque lo contrataron para hacer trabajos de descarga.

14

AA18_01_04

En el texto, ¿cuál es el **principal** rasgo de la personalidad del doctor Montenegro?

- a Es prepotente.
- b Es olvidadizo.
- c Es precavido.

15

AA18_01_05

¿Por qué se dice, al final del texto, que “La provincia suspiró”?

- a Porque los yanahuanquinos sentían satisfacción de haber sido capaces de salvaguardar la moneda del doctor Montenegro durante tanto tiempo.
- b Porque los yanahuanquinos sentían alivio de que el doctor Montenegro ya no fuera a tomar represalias contra alguno de ellos.
- c Porque los yanahuanquinos sentían pena de haber perdido la moneda que había sido una fuente de alegría para toda la provincia.

“Los efectos positivos de los dispositivos electrónicos en el rendimiento escolar son, cuando menos, dudosos. Así pues, no debemos llenar la escuela de dispositivos electrónicos para perseguir la ilusión de efectos pedagógicos en realidad inexistentes”. Así lo afirma el reputado investigador Roberto Casati, en su libro *Elogio del papel*. Cabe acotar que Casati no es alérgico a las tecnologías digitales (a menudo llamadas tecnologías de la información y comunicación, o TIC), que utiliza con gran frecuencia porque le resultan indispensables para muchas de sus actividades. Sin embargo, en lo que toca al uso de las TIC para el aprendizaje escolar, son diversos los estudios que confirman la tesis de este autor: el aprendizaje decrece en la medida en que aumenta el tiempo que los estudiantes ocupan en computadoras, *smartphones*, etc.

La merma en los aprendizajes es perceptible, sobre todo, en la lectura. En este sentido, las psicólogas educativas Patricia Alexander y Lauren Singer han hallado que los niños y adolescentes que han crecido con las TIC también pueden aprender mejor con los libros de papel. Este hallazgo surge de la revisión de docenas de estudios desde 1992 sobre las diferencias existentes entre la palabra escrita y digital, cuyos resultados contradicen la creencia, generalizada entre los estudiantes, de que se aprende mejor leyendo en la pantalla que con los textos impresos. Pero una cosa es que la lectura digital resulte más atractiva y otra muy distinta que favorezca una mejor comprensión. Esto se evidencia, en particular, cuando los textos superan cierta extensión y tratan algún tema con cierto grado de profundidad.

Los individuos cuyo contacto con la lectura se da esencialmente a través de una pantalla son, a menudo, maestros del *zapping*: pasan con facilidad de un texto a otro sin detenerse mucho tiempo en uno solo. Esta práctica les proporciona enormes ventajas para localizar información, e incluso para hacerse una idea aproximada, aunque a menudo superficial, del contenido de un texto; por ello, es ideal para satisfacer necesidades inmediatas. Sin embargo, cabe preguntarse si es una práctica de lectura plena. En realidad, el desarrollo pleno de la comprensión lectora requiere la capacidad de sostener la atención durante un tiempo prolongado sobre un texto extenso, así como la puesta en juego del análisis, del razonamiento, del juicio crítico.

Vale la pena, por lo tanto, cuestionar el uso que se les da comúnmente a las diversas tecnologías digitales, sin que su potencial esté en discusión. ¿Se están poniendo las TIC al servicio de los fines educativos, al margen de los intereses económicos de las grandes multinacionales tecnológicas? Suele, más bien, ocurrir al revés. Primero, se llena la escuela de computadoras, tabletas electrónicas, pizarras digitales y otros artefactos, y, posteriormente, se discute su uso didáctico. Y a veces ni esto. En tales casos, el imperio tecnológico sustituye o determina la agenda de la institución educativa. Por ello mismo, surge la necesidad de ser cuidadosos con las inversiones en aparatos que pronto se vuelven obsoletos. Hay administraciones educativas que, de forma irresponsable, firman contratos millonarios, cautivadas por el lustre y prestigio de la novedad. Sin embargo, es vital conocer las diversas necesidades educativas de los estudiantes antes de gestionar, en función de estas, las posibilidades de contar con un artefacto tecnológico pertinente, que nos ayude a promover mejores aprendizajes.

El libro y la escuela, afirma Casati, son dos elementos claves de la resistencia a la digitalización a ultranza, porque se sitúan en una zona todavía controvertida y disputada, y porque el desarrollo moral e intelectual de los seres humanos no puede dejarse al albur de la cultura del *zapping* ni estar sometido a la carrera desenfrenada del cambio tecnológico. La escuela y los libros

de papel, en efecto, precisan ser protegidos de estas y otras dinámicas sociales aceleradas. La fuerza de la escuela no consiste en saber adaptarse a los nuevos tiempos, sino en su capacidad para crear zonas de tranquilidad desde las que se pueda observar críticamente la evolución de la sociedad.

Una escuela de calidad que apuesta por un conocimiento sólido, por un aprendizaje situado y por un pensamiento crítico se sustenta en el triángulo formado por la lectura, la escritura y la oralidad. Una lectura más atenta, reflexiva y profunda. Una escritura sustanciosa y pausada que atienda la complejidad que no soportan las publicaciones cortas en Facebook u otras plataformas digitales masivas. Una oralidad forjada en la conversación democrática con argumentos y el intercambio respetuoso de puntos de vista, lejos del ruido mediático donde triunfa el que más grita.

Adaptado de "Elogio del papel (y de la palabra pausada)" de Jaume Carbonell.

16

AA18_01_06

En el primer párrafo del texto, se menciona lo siguiente:

Cabe acotar que Casati no es alérgico a las tecnologías digitales (a menudo llamadas tecnologías de la información y comunicación, o TIC), que utiliza con gran frecuencia porque le resultan indispensables para muchas de sus actividades.

¿Con qué objetivo se incluye esta información en el texto?

- a Para evidenciar que Casati tiene una postura contradictoria en cuanto al uso de las tecnologías de la información en las escuelas.
- b Para demostrar que Casati comparte la idea de que las tecnologías de la información contribuyen en la mejora del aprendizaje escolar.
- c Para aclarar que la crítica de Casati hacia el uso de dispositivos electrónicos en la escuela no surge de un desconocimiento de las tecnologías de la información.

17

AA18_01_07

¿Cuál es la idea **principal** del segundo párrafo del texto?

- a Las investigaciones han revelado que la lectura en libros de papel permite un mejor aprendizaje que la lectura en libros digitales.
- b La merma en los aprendizajes de los estudiantes se percibe en el desempeño de habilidades comunicativas, como la lectura.
- c Leer un texto puede ser más o menos atractivo para el público dependiendo del formato en que dicho texto se presente.

18

AA18_01_08

Según el texto, ¿en qué consiste “la fuerza de la escuela”?

- a En apostar por el fomento de un conocimiento sólido, por un aprendizaje situado y por un pensamiento crítico.
- b En poner las TIC al servicio de los fines educativos, al margen de los intereses de las multinacionales tecnológicas.
- c En poder generar espacios de tranquilidad desde los cuales los estudiantes puedan observar críticamente la evolución de la sociedad.

19

AA18_01_09

De acuerdo con la postura del autor del texto, ¿qué tienen en común el *zapping* y la escritura de publicaciones cortas en Facebook?

- a Ambas actividades están atadas a una dinámica social acelerada y al cambio tecnológico.
- b Ambas actividades facilitan la comprensión global del contenido de un texto.
- c Ambas actividades benefician el desarrollo de habilidades de escritura.

20

AA18_01_10

¿Cuál de las siguientes afirmaciones es **consistente** con la postura del autor sobre el uso de tecnología en las escuelas?

- a La lectura de textos en formato digital impide ejercitar el análisis, el razonamiento, la crítica y la memoria.
- b Muchas veces, se invierte en recursos tecnológicos sin evaluar su pertinencia ante las necesidades de aprendizaje de los estudiantes.
- c Es vital promover el desarrollo de las habilidades comunicativas de los estudiantes para que se puedan adaptar al acelerado cambio tecnológico.

Subprueba de:

Conocimientos de Gestión



Siglas utilizadas en esta prueba:

IE	Institución Educativa
MINEDU	Ministerio de Educación
SAANEE	Servicio de Apoyo y Asesoramiento a las Necesidades Educativas Especiales
SIAGIE	Sistema de Información de Apoyo a la Gestión de la Institución Educativa
UGEL	Unidad de Gestión Educativa Local

Lea el siguiente caso y responda la pregunta.

Juan tiene título profesional de profesor de educación primaria y es director de una IE integrada con niveles de inicial, primaria y secundaria. Este mes, le corresponde realizar el monitoreo de diagnóstico, para lo cual utilizará las Rúbricas de Observación de Aula (según lo dispone la Resolución Ministerial 088-2018-MINEDU). Él cuenta con la certificación en el uso de este instrumento. Cuando está a punto de ingresar a un aula de secundaria para observar el desempeño de una profesora de Historia, Geografía y Economía, esta última lo detiene diciéndole que, aunque reconoce que él tiene cierto conocimiento sobre los enfoques de aprendizaje de las diferentes áreas, no puede ingresar a realizar el monitoreo por no ser de la misma especialidad.

¿Cuál de las siguientes alternativas presenta una respuesta pertinente que Juan puede dar a la profesora?

- a) Que es función del directivo realizar el monitoreo del trabajo de todos los profesores de la institución educativa, y como tal está facultado para hacerlo.
- b) Que está capacitado en el uso de las Rúbricas de Observación de Aula, que consideran cinco procesos transversales a la labor del profesor en los tres niveles educativos.
- c) Que al ser profesor de primaria tiene un conocimiento amplio de la didáctica de todas las áreas, por lo que está preparado para realizar el monitoreo en cualquier área curricular.

La directora de una IE se encuentra realizando el acompañamiento en aula a una profesora de Comunicación. Ella observa que la profesora, de manera sistemática, no ofrece oportunidades para que los estudiantes respondan a las interrogantes que les plantea. Más bien, ella misma brinda las respuestas, sin darles tiempo para intervenir.

La directora busca fomentar en la profesora la reflexión sobre su práctica. ¿Cuál de las siguientes estrategias de retroalimentación es pertinente?

- a** Indicarle las fortalezas observadas y que debe realizar ajustes en la forma en que conduce la verificación de los aprendizajes de los estudiantes.
- b** Informarle que la forma como constata los aprendizajes de los estudiantes no es adecuada, por lo que programará una nueva visita en la que espera observar algunas mejoras al respecto.
- c** Preguntarle acerca del propósito de plantear preguntas a los estudiantes, de la forma en que llevó a cabo este propósito durante la sesión, y si logró el resultado que buscaba; además, invitarla a pensar cómo podría mejorar su desempeño al respecto.

Lea el siguiente caso y responda la pregunta.

El subdirector de una IE observa la sesión de una profesora de tercer grado de primaria cuyo propósito es que los estudiantes identifiquen la función que cumplen las partes de la planta. La profesora pide a los estudiantes que formen grupos, que busquen en su libro la imagen de una planta con todas sus partes y que, usando esa imagen, elaboren una maqueta con el material que han llevado al aula, como periódicos, cartones, botellas de plástico, etc.

Durante la sesión, el subdirector observa que la mayoría de los grupos no están utilizando los materiales en la construcción de la maqueta, sino que han optado por dibujar la planta y sus partes, a partir de la imagen del libro. La profesora no realiza ningún comentario al respecto y se limita a registrar el tiempo que emplean en la realización de este trabajo. Finalmente, la profesora recoge el trabajo de los grupos y concluye la sesión.

El subdirector ha notado varias debilidades en la sesión de la profesora. ¿Cuál es la **principal** debilidad?

- a La profesora perdió la oportunidad de promover la creatividad de los estudiantes al no recordarles que usen los materiales que habían llevado al aula.
- b La actividad en la que se centró la sesión y la forma en la que fue conducida no respondieron adecuadamente al propósito de aprendizaje que la profesora se había planteado inicialmente.
- c La sesión no promovió en los estudiantes el desarrollo de procesos metacognitivos que les permitan reflexionar sobre las capacidades y estrategias que emplearon al realizar la actividad.

El desempeño 21 del *Marco de Buen Desempeño del Directivo* señala lo siguiente: “(El directivo) Monitorea y orienta el proceso de evaluación de los aprendizajes a partir de criterios claros y coherentes con los aprendizajes que se desean lograr, asegurando la comunicación oportuna de los resultados y la implementación de acciones de mejora”.

Con relación al desempeño señalado, ¿cuál de las siguientes actividades tiene **mayor** relevancia?

- a) Guiar a los profesores en la selección de los propósitos de aprendizaje.
- b) Asegurar la entrega oportuna de los registros oficiales de evaluación de los estudiantes.
- c) Dar pautas a los profesores para que realicen una retroalimentación adecuada a los estudiantes.

A inicios del último bimestre, un padre de familia solicita a la dirección de la IE el adelanto de las evaluaciones de su hijo porque su familia va a cambiar de residencia al extranjero.

¿Cuál de las siguientes acciones debe realizar el director de la IE antes de acceder a esta solicitud?

- a) Pedir copia del pasaporte y visa de viaje del estudiante.
- b) Comprobar en el SIAGIE que el estudiante no tenga áreas desaprobadas.
- c) Verificar que el estudiante tenga calificaciones en los periodos anteriores.

En una IE con veinticinco secciones, cuando falta un día para el inicio de las clases, una profesora solicita licencia de 20 días por motivos de salud. La directora inmediatamente informa a la UGEL de la solicitud de la profesora y envía los documentos correspondientes.

¿Cuál de las siguientes acciones debe realizar luego la directora de modo que los estudiantes no pierdan clases?

- a** Cubrir con personal de la IE la carga horaria de la profesora que solicitó la licencia.
- b** Conseguir un(a) profesor(a) para cubrir la licencia y realizar la propuesta a la UGEL para su contrato.
- c** Otorgar la licencia a la profesora solicitante solo cuando esta haya conseguido un(a) profesor(a) para su reemplazo.

En el mes de noviembre, los padres de un estudiante de cuarto grado solicitan el traslado de la matrícula de su hijo a otra IE. En la solicitud, manifiestan que la IE de destino ha confirmado contar con una vacante para ese grado.

Tras recibir la solicitud, ¿qué acción le corresponde tomar al director de la IE?

- a** Denegar el traslado, ya que no es posible realizarlo durante el último periodo del año escolar.
- b** Solicitar a los padres la presentación de la constancia de vacante emitida por la IE de destino.
- c** Acceder al traslado, realizar el cambio en el SIAGIE y reportar a la UGEL para que emita la autorización de traslado.

Una madre de familia de un estudiante de primer grado conversa con la directora de la IE, informándole que una profesora grita constantemente a su hijo por no traer sus útiles escolares o por no hacer bien la tarea, y que llega incluso a golpearlo con una regla de madera. La directora levanta un acta simple registrando lo señalado, y dice a la madre de familia que entiende que la situación es delicada y que tomará las medidas que se establecen para estos casos.

¿Cuál es la acción administrativa que debe realizar la directora inmediatamente después de levantar el acta?

- a** Reunir al Comité de Tutoría y reportar el hecho en el SÍSEVE.
- b** Retirar preventivamente a la profesora y comunicarlo a la UGEL mediante oficio.
- c** Separar preventivamente a la profesora comunicándoselo mediante un memorando.

Al comienzo del año escolar, una profesora de segundo grado comunica a la directora de la IE la situación de Luis, un nuevo estudiante que presenta discapacidad auditiva. Él solo puede percibir sonidos muy fuertes, y esto le quita confianza al intentar relacionarse con sus nuevos compañeros. La profesora pide consejo a la directora sobre cómo ayudar mejor a Luis a integrarse al grupo.

¿Qué estrategia debe proponer la directora a los profesores para que estos propicien la inclusión de Luis?

- a** Desarrollar las sesiones con actividades de baja demanda cognitiva para que Luis no sienta que se encuentra en desventaja frente al resto de sus compañeros y, así, pueda comunicarse con ellos.
- b** Atender de manera individual a Luis, durante las horas de recreo o luego del horario de clase, con la finalidad de proveerle el apoyo que requiere para desarrollar las capacidades y los contenidos de aprendizaje.
- c** Promover que los estudiantes de la clase compartan sus experiencias de manera libre y espontánea a través de dibujos o juegos de roles, de modo que Luis logre expresarse e interactuar con sus compañeros en el proceso de aprendizaje.

A un aula de segundo grado asisten dos estudiantes que presentan discapacidad intelectual moderada. Algunos padres de familia de dicha aula han manifestado su molestia a la profesora tutora, pues consideran que los profesores dedican mucho tiempo a estos estudiantes, dejando de lado al resto del grupo. Por este motivo, le han pedido que dichos estudiantes sean trasladados a otra aula.

Ante estos hechos, la profesora tutora pide al director que intervenga. ¿Cuál de las siguientes acciones es **más** pertinente que realice el director?

- a** Reunir a los padres de los dos estudiantes con discapacidad intelectual moderada y solicitarles que asistan a la IE de manera alternada para apoyar a sus hijos; así, los profesores podrán dedicar el tiempo necesario a los demás estudiantes.
- b** Reunir a los padres de familia del aula para escucharlos, tomar nota de sus principales preocupaciones y solicitar al SAANEE que brinde orientación sobre esta problemática a la brevedad posible, en el marco de las funciones que le competen.
- c** Reunir a los padres de familia del aula y sensibilizarlos sobre los derechos de las personas con necesidades educativas especiales, sobre la importancia de los valores de igualdad y equidad, y precisarles que cada estudiante tiene sus propias características y que atenderlos adecuadamente supone un beneficio para todos.

Lea el siguiente caso y responda la pregunta.

El padre de un estudiante de primer grado acude a la IE de su hijo y conversa con la profesora tutora de la sección. Él, muy enfadado, comenta que, dentro del aula, un estudiante llamado Esteban le ha estado quitando los útiles a su hijo durante la última semana.

La profesora tutora le responde que eso no es posible porque los estudiantes no se lo han comentado a ella durante la hora de tutoría. Agrega, además, que tienen acordado en las normas de convivencia respetar las cosas de los demás.

El padre de familia, al no estar conforme con la respuesta de la profesora, busca a la directora de la IE y le presenta su queja.

¿Cuál de las siguientes acciones es pertinente que realice la directora?

- a) Tomar nota detallada del reclamo, disponer medidas correctivas con Esteban y comunicárselas a sus padres.
- b) Escuchar la queja del padre de familia, registrar su testimonio y decirle que lo citará luego de realizar las indagaciones del caso.
- c) Atenderlo y explicarle amablemente que la profesora tiene la razón.

Lea el siguiente caso y responda la pregunta.

Durante una jornada pedagógica en una IE, el profesor Roberto reclama en forma airada a la profesora Sofía por no haber participado en la organización de la semana de la educación vial que les correspondía a ambos. Sofía le pide calma y le dice que no pudo participar porque se encontraba realizando actividades relacionadas con sus estudios de maestría. Roberto continúa con su postura argumentando que le solicitó reunirse para coordinar con mucha anterioridad y que ella se negó constantemente. Agrega que él también está siguiendo estudios de posgrado, pero que eso no es impedimento para asumir sus responsabilidades en la IE.

¿Qué debió haber hecho la directora para prevenir la ocurrencia de este conflicto?

- a Reunirse con Roberto y Sofía por separado antes de la jornada pedagógica.
- b Monitorear, desde el inicio, el avance de la organización de la actividad.
- c Enviar un memorando a los dos profesores recordando la proximidad de la realización de la actividad.

En una IE, se ha identificado que varios estudiantes integran pandillas. Estos estudiantes se enfrentan dentro de la IE. Además, inducen a otros estudiantes a unirse a las pandillas.

El director y los profesores tienen el propósito de implementar estrategias para abordar esta problemática de manera formativa. ¿Cuál de las siguientes estrategias es **más** pertinente para este propósito?

- a** Identificar a los estudiantes que integran estas pandillas y llamar a sus padres para persuadirlos de que trasladen a sus hijos a otra IE.
- b** Encargar a la comisaría de la localidad la realización de charlas con los estudiantes que integran las pandillas.
- c** Desarrollar, de manera transversal, actividades de fortalecimiento de la autoestima y de convivencia armoniosa entre los estudiantes para mitigar la acción de las pandillas.

La cantidad de estudiantes matriculados en una IE ha ido disminuyendo gradualmente en los últimos cinco años. Este decrecimiento es más notorio en el primer y último grado.

La nueva directora de la IE investiga las causas de este problema y constata que una de ellas es la disminución de la calidad de la enseñanza que se brinda en la IE.

¿Cuál de las siguientes acciones es **más** pertinente que realice la directora para afrontar el problema de disminución de estudiantes matriculados?

- a** Realizar reuniones de reflexión con los profesores a efectos de analizar la práctica pedagógica en la IE y emprender acciones de mejora.
- b** Identificar a los profesores que han tenido a cargo el primer y último grado en los últimos cinco años y asignarles grados intermedios.
- c** Desarrollar una mayor difusión en los medios de comunicación sobre las vacantes disponibles en la IE.

Teresa es la nueva subdirectora de una IE en la que laboran veintidós profesores. Luego de asumir el cargo, ella nota que solo diez de los profesores han entregado las unidades didácticas. La situación es preocupante, ya que dentro de una semana iniciarán las clases con los estudiantes.

¿Cuál de las siguientes acciones es pertinente que realice Teresa para resolver esta situación?

- a) Publicar, al costado del libro de registro de asistencia, la lista de los profesores que todavía no han cumplido con entregar sus unidades.
- b) Organizar un grupo de interaprendizaje institucional donde se aborde el tema de la construcción de los instrumentos curriculares.
- c) Reunirse con los profesores para identificar las dificultades que tienen para elaborar las unidades y en conjunto encontrar alternativas de solución.

El director de una IE ha observado que, según el registro de asistencia, tres profesores llegan tarde con mucha frecuencia.

¿Cuál de las siguientes acciones es la **más** adecuada para enfrentar este problema?

- a) Difundir el reglamento interno de la IE para que se respete el horario establecido y aplicar los correctivos correspondientes.
- b) Realizar la amonestación por escrito a aquellos profesores que llegan tarde de manera constante, indicándoles la importancia de su rol en la educación de los estudiantes.
- c) Conversar con cada uno de los profesores que llegan tarde para analizar el impacto que generan las tardanzas en el aprendizaje de los estudiantes y acordar compromisos de mejora.

En la jornada de reflexión, el director y los profesores de una IE analizan los siguientes resultados de los estudiantes en la última Evaluación Censal de Estudiantes (ECE) de Matemática:

Niveles	% de estudiantes
En inicio:	60%
En proceso:	25%
Satisfactorio:	15%

Ellos deciden implementar acciones para mejorar los aprendizajes de los estudiantes. ¿Cuál de las siguientes acciones es la **más** pertinente para lograr dicho propósito?

- a) Desarrollar estrategias diferenciadas según las necesidades de aprendizaje de los estudiantes.
- b) Incrementar la jornada escolar en tres horas dedicadas al área de Matemática.
- c) Adecuar pruebas estandarizadas similares a la ECE y aplicarlas.

En una IE, los resultados de las pruebas de Comprensión Lectora en los últimos tres años, según niveles de logro (*Satisfactorio*, *En proceso* y *En inicio*), fueron los siguientes:

- Año 2015

En inicio:	41%
En proceso:	35%
Satisfactorio:	24%

- Año 2016

En inicio:	36%
En proceso:	35%
Satisfactorio:	29%

- Año 2017

En inicio:	29%
En proceso:	38%
Satisfactorio:	33%

Se sabe que la cantidad de matriculados no ha variado significativamente desde el 2014 y que los resultados de la prueba son comparables año a año. Considerando los datos mostrados, y tomando como base el año 2017, ¿cuál de las siguientes metas de aprendizaje es adecuado plantear para el año 2018?

- a) Reducir en al menos 10 puntos el porcentaje de estudiantes ubicados en el nivel *En inicio*.
- b) Reducir en al menos 10 puntos el porcentaje de estudiantes ubicados en el nivel *En proceso*.
- c) Incrementar en al menos 15 puntos el porcentaje de estudiantes ubicados en el nivel *Satisfactorio*.

La subdirectora de una IE, luego de realizar el monitoreo de diagnóstico, concluye que ninguno de los profesores de la IE logra promover efectivamente el razonamiento, el pensamiento crítico o la creatividad en sus estudiantes.

¿Cuál de las siguientes actividades es la **menos** pertinente para atender la necesidad identificada en los profesores de esta IE?

- a Una jornada pedagógica.
- b Un taller de actualización.
- c Un grupo de interaprendizaje.

Lea el siguiente caso y responda la pregunta.

El director de una IE comparte con los profesores el cronograma de visitas de aula para el presente año, los instrumentos que va a utilizar y el horario en el que llevará a cabo las reuniones colegiadas. Una profesora señala que en el cronograma se han programado solo dos visitas para cada profesor, lo que le parece insuficiente.

El director les recuerda que no tiene personal administrativo en la IE, por lo que él deberá encargarse tanto de la gestión pedagógica como administrativa. Reconoce, sin embargo, que la cantidad de visitas al aula debería incrementarse.

En esta situación, ¿cuál de las siguientes estrategias es la **más** adecuada para aumentar la cantidad de visitas al aula?

- a Identificar a los profesores con las mejores prácticas y organizarlos para que realicen visitas a los demás profesores.
- b Delegar algunas tareas administrativas a los profesores para realizar una mayor cantidad de visitas en el aula.
- c Solicitar a la UGEL que envíe especialistas pedagógicos para visitar las aulas de algunos profesores de la IE.

Subprueba de:

Conocimientos Pedagógicos de la Especialidad





Lea la siguiente situación y responda las preguntas 41 y 42.

Una docente busca trabajar con sus estudiantes de quinto grado la escritura de reseñas críticas. El propósito de estas será recomendar libros a todos los miembros de la comunidad educativa.

41

AA18_I3_71

La docente es consciente de que la reseña crítica es un género textual complejo. Por ello, ha pedido sugerencias a sus colegas del grado sobre cómo familiarizar a los estudiantes con las características textuales de dicho género. Estas son las sugerencias de tres docentes:

Ifigenia: “Sugiero que empieces explicando qué es una reseña crítica y qué estructura suele presentar. Después, entrega una reseña crítica a tus estudiantes para que les muestres si cumple con la estructura y cada una de las características explicadas”.

Augusta: “Yo recomiendo que les propongas a los estudiantes comparar un resumen y una reseña crítica de una misma obra que hayan leído. Luego, pídeles que comenten sobre las similitudes y diferencias que logren hallar entre ambos textos”.

Penélope: “Creo que puedes iniciar escribiendo en la pizarra el formato usual que tiene una reseña crítica, es decir, una introducción, un cuerpo y una conclusión. Luego, define claramente cada una de estas partes, de modo que sepan qué función textual cumplen”.

¿Cuál de las docentes propone las acciones **más** adecuadas para familiarizar a los estudiantes con el género de reseña crítica?

- a Ifigenia
- b Augusta
- c Penélope

La docente les ha propuesto a los estudiantes que se agrupen en pares para la revisión de sus reseñas. Para ello, la docente ha anotado en la pizarra algunas sugerencias para orientar la revisión que ellos realizarán. A continuación, se muestran algunas de estas sugerencias:

1. "Analicemos si se presenta información contradictoria en la reseña".
2. "Revisemos si se ha empleado la primera persona para presentar las ideas".
3. "Evaluemos si los conectores se han empleado adecuadamente en la reseña".

¿Cuál de estas sugerencias se centra **principalmente** en que los estudiantes revisen un aspecto de la coherencia de sus reseñas?

- a La 1.
- b La 2.
- c La 3.

Lea la siguiente situación y responda las preguntas 43 y 44.

Los estudiantes de cuarto grado leerán poesía peruana del siglo XX. En este contexto, el docente ha propuesto que los estudiantes lean algunos poemas de Blanca Varela.

43

Los estudiantes han empezado a leer el poema “Ejercicios” de Blanca Varela. Este poema está compuesto de cuatro partes. A continuación, se muestra la primera parte del poema:

I

Un poema
como una gran batalla
me arroja en esta arena
sin más enemigo que yo

yo
y el gran aire de las palabras

En Valses y otras falsas confesiones.

El docente propuso que los estudiantes conversen sobre lo que más les llamó la atención de esta primera parte del poema. Estos son los comentarios que realizaron tres estudiantes:

Fernando: “Es interesante que no se haya usado ningún signo de puntuación en este poema”.

Enrique: “Me gustan mucho los versos ‘sin más enemigo que yo’ y ‘el gran aire de las palabras’”.

Daniel: “Creo que en el poema se habla de que escribir poesía es como un reto difícil para el poeta”.

¿Cuál de los estudiantes ha formulado una interpretación sobre el contenido del poema?

- a Fernando
- b Enrique
- c Daniel

44

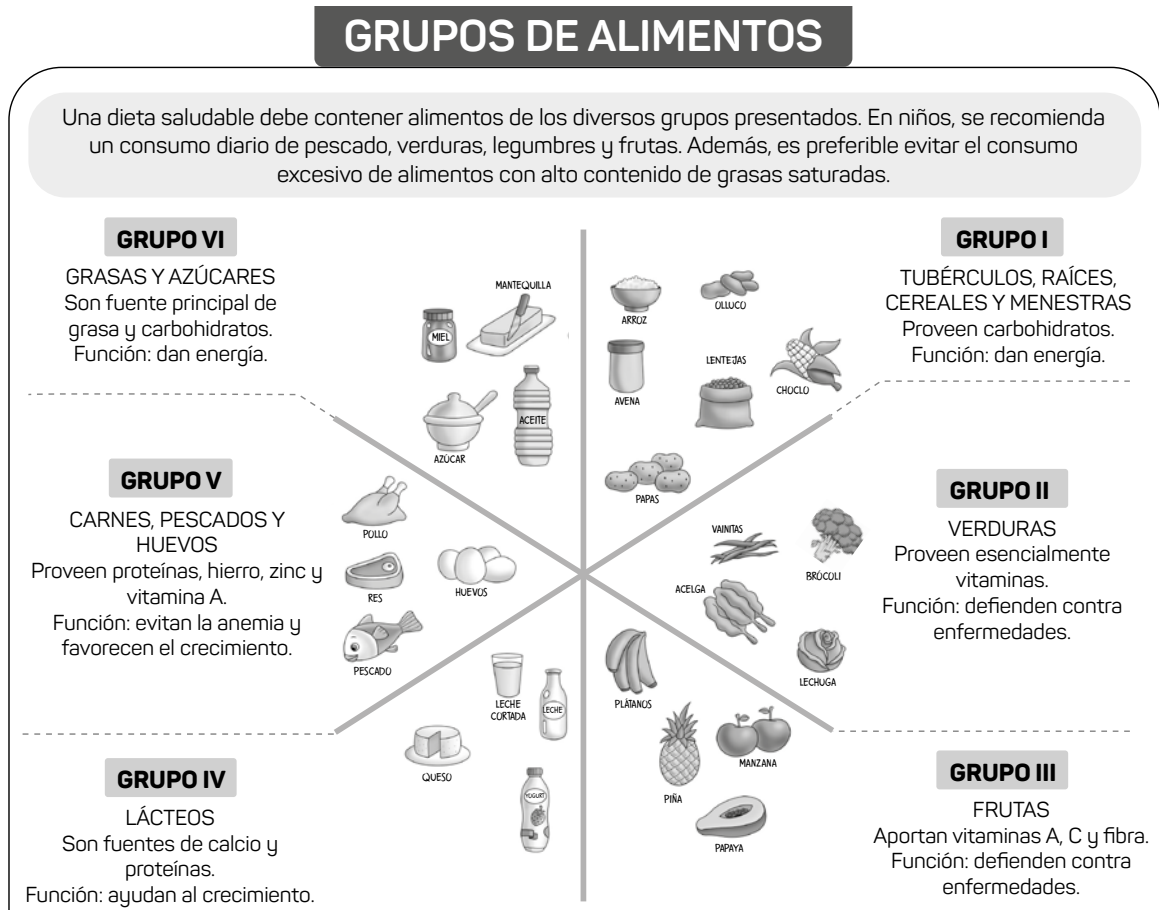
¿Cuál de las siguientes preguntas es **más** adecuada para fomentar en los estudiantes la interpretación del sentido global del poema?

- a ¿Qué tipo de versificación se ha empleado en el poema?
- b ¿Por qué la poeta se considera a sí misma su propia enemiga?
- c ¿Qué figura retórica se evidencia en la expresión ‘el gran aire de las palabras’?

Los estudiantes de tercer grado escribirán textos en los que explicarán a la comunidad educativa qué alimentos son los más adecuados para lograr una alimentación saludable.

45

Como parte de la búsqueda de información sobre el tema, el docente presenta a los estudiantes la siguiente infografía:



Adaptado de <ftp://ftp2.minsa.gob.pe//descargas/ogc/especiales/2007/nutricion/publicaciones/dipticonutri2.pdf>

Los estudiantes están comentando sobre la infografía. Este es un extracto del diálogo de tres estudiantes:

Abelardo: “La función de cada grupo de alimentos está bien detallada y, gracias a esto, podemos asegurarnos de que no nos falte ningún alimento importante”.

Benito: “La función de los alimentos depende de su grupo. Por ejemplo, los alimentos del grupo V evitan que nos dé anemia y favorecen el crecimiento de nuestro cuerpo”.

Ciro: “Los alimentos con carbohidratos, como las menestras y los tubérculos, dan energía. Además, consumir alimentos con calcio y proteínas, como la leche, nos ayuda a crecer”.

¿Qué estudiante ha expresado su opinión sobre la infografía?

- a) Abelardo
- b) Benito
- c) Ciro

46

AA18_13_76

Durante el análisis de la infografía, el docente plantea la siguiente pregunta a los estudiantes:

“¿Para qué se han colocado dibujos de algunos alimentos?”.

¿Qué capacidad lectora busca promover **principalmente** el docente con la pregunta?

- a Reflexionar sobre los aspectos formales del texto.
- b Recuperar información explícita del texto.
- c Reorganizar la información del texto.

47

AA18_13_77

¿Cuál de las siguientes ideas está implícita en la infografía?

- a Las verduras proveen esencialmente vitaminas.
- b Los alimentos del grupo III defienden contra enfermedades.
- c Una dieta basada en un solo grupo alimenticio puede ser perjudicial.

Con el objetivo de recoger información para sus textos, los estudiantes han consultado diferentes fuentes digitales en internet. Luego, discuten sobre las fuentes que han elegido utilizar. A continuación, se presenta el diálogo que tres estudiantes sostuvieron al respecto:

Aurora: “Yo elegí una página que es de la Organización Mundial de la Salud que, encima, te dice la revista científica de donde sale toda la información que te da”.

Beatriz: “Yo, en cambio, preferí comersaludable.com.pe porque, ¡tiene más de 1 millón de visitas y tiene testimonios de muchas madres contentas por lo que han aprendido!”.

Carina: “Yo me quedé con DrSalud.com porque la escribe un médico que es patrocinado por grandes empresas de alimentos para niños; además, la página está en varios idiomas”.

¿Qué estudiante ha empleado un criterio **más** adecuado para seleccionar una fuente confiable?

- a Aurora
- b Beatriz
- c Carina

49

AA18_13_79

Los estudiantes se encuentran redactando sus escritos. El siguiente es un fragmento de la primera versión del texto de una estudiante:

¿Qué tipos de alimentos es bueno para nosotros? Pues, se tiene varios. Un ejemplo son las hortalizas y las verduras, los cuales son beneficiosos para que los niños crezcan. Además, está la leche y los productos lácteos, su derivado.

¿Cuál de los siguientes problemas de escritura presenta este fragmento del texto?

- a La repetición innecesaria de algunas palabras.
- b La omisión de algunos signos de puntuación.
- c La falta de concordancia gramatical.

50

AA18_13_80

Otro de los estudiantes presentó la primera versión de su texto al docente. A continuación, se muestra el primer párrafo de este texto:

Las verduras son buenazas para los niños. Por ejemplo las verduras ayudan a prevenir enfermedades y estimulan el crecimiento físico. Las verduras pueden ayudar a que los más pequeños tengan buena disposición para aprender mejor, estos alimentos les dan un montón de energía. Es por eso que los niños y los grandes deben comer mucha verdura.

El docente busca orientar al estudiante en la mejora de su texto. Por ello, ha escrito diversos comentarios en dicho texto con este propósito. Estas son tres de las anotaciones del docente:

1. “Entre las dos primeras oraciones, has usado el conector ‘por ejemplo’. ¿Crees que ayuda a unir lógicamente las ideas de estas oraciones? ¿Por qué?”.
2. “Recuerda que es recomendable emplear expresiones acordes con el público al que te dirigirás. ¿Qué te parece si revisas las expresiones ‘bunazas’ y ‘montón’?”.
3. “Has usado la palabra ‘verdura’ en muchas ocasiones. ¿Podrías reemplazarla con otra palabra que se refiera a lo mismo o, quizás, omitirla en algunas partes de tu texto?”.

¿Cuál de las anotaciones se **centra** en que el estudiante adecúe el léxico de su texto a la situación comunicativa?

- a La 1.
- b La 2.
- c La 3.

Durante la revisión del escrito, el docente le ha sugerido al estudiante emplear un conector para unir las siguientes oraciones:

Las verduras pueden ayudar a que los más pequeños tengan buena disposición para

oración 1

aprender mejor, estos alimentos les dan un montón de energía.

oración 2

¿Cuál es el conector **más** adecuado para relacionar lógicamente las oraciones subrayadas?

- a Aunque.
- b Por lo que.
- c Debido a que.

Una de las estudiantes le ha pedido al docente que revise el avance del texto que ha elaborado. A continuación, se presenta dicho avance:

Alimentos adecuados que debemos consumir los estudiantes para estar saludables. Alimentos sancochados, sin mucha grasa, para que no nos enfermemos del hígado. Más agua y menos gaseosas porque tienen mucha azúcar que nos hace daño a los huesos. Más frutas, como pera, plátano, durazno, piña, para que tengamos más energía.

El docente nota que hay varios aspectos del escrito que se pueden mejorar. ¿Cuál de estos debe **priorizar** el docente en su revisión para que la estudiante mejore su texto?

- a La ausencia de un vocabulario variado y preciso a lo largo del texto.
- b La omisión de conectores que ayuden a organizar la información.
- c La falta de oraciones con verbos principales que expresen ideas completas.

Los estudiantes de tercer grado están leyendo el siguiente relato de Julio Cortázar:

Preámbulo a las instrucciones para dar cuerda al reloj

Piensa en esto: cuando te regalan un reloj, te regalan un pequeño infierno florido, una cadena de rosas, un calabozo de aire. No te dan solamente el reloj, que los cumplas muy felices y esperamos que te dure porque es de buena marca, suizo con áncora de rubíes; no te regalan solamente ese menudo picapedrero que te atarás a la muñeca y pasearás contigo. Te regalan —no lo saben, lo terrible es que no lo saben—, te regalan un nuevo pedazo frágil y precario de ti mismo, algo que es tuyo pero no es tu cuerpo, que hay que atar a tu cuerpo con su correa como un bracito desesperado colgándose de tu muñeca. Te regalan la necesidad de darle cuerda todos los días, la obligación de darle cuerda para que siga siendo un reloj; te regalan la obsesión de atender a la hora exacta en las vitrinas de las joyerías, en el anuncio por la radio, en el servicio telefónico. Te regalan el miedo de perderlo, de que te lo roben, de que se te caiga al suelo y se rompa. Te regalan su marca, y la seguridad de que es una marca mejor que las otras, te regalan la tendencia de comparar tu reloj con los demás relojes. No te regalan un reloj, tú eres el regalado, a ti te ofrecen para el cumpleaños del reloj.

En *Historias de cronopios y famas*.

53

¿Cuál de las siguientes figuras retóricas **sobresale** en la expresión subrayada?

- a Analogía
- b Oxímoron
- c Hipérbaton

54

Luego de la lectura del texto, el docente hizo el siguiente comentario a los estudiantes: “En el texto, se usan expresiones en las que parece que hablan otras personas y no únicamente el narrador. En el contexto de este relato, esto puede introducir un contacto con lo oral y lo cotidiano”.

¿Cuál de los siguientes extractos del relato evidencia lo comentado por el docente?

- a “(...) No te dan solamente el reloj, que los cumplas muy felices y esperamos que te dure porque es de buena marca, suizo con áncora de rubíes (...).”
- b “(...) Te regalan su marca, y la seguridad de que es una marca mejor que las otras, te regalan la tendencia de comparar tu reloj con los demás relojes (...).”
- c “(...) Te regalan —no lo saben, lo terrible es que no lo saben—, te regalan un nuevo pedazo frágil y precario de ti mismo, algo que es tuyo pero no es tu cuerpo (...).”

Los estudiantes están escribiendo comentarios críticos sobre el relato. A continuación, se muestra el comentario de una de las estudiantes:

(1) En este texto bien corto el narrador le habla al lector como en una conversación, lo que hace todo muy realista. (2) Por otro lado el relato cambia la forma de ver el hecho de regalar cosas para hacer que nos demos cuenta de que puede ser una acción muy mala. (3) Es interesante que no haya un personaje principal como en otros cuentos que he leído antes.

¿En qué oración de su comentario la estudiante explicita la intención principal del relato?

- a En 1.
- b En 2.
- c En 3.

¿En qué oración de su comentario la estudiante ha empleado un conector de adición?

- a En 1.
- b En 2.
- c En 3.

¿En qué oración del comentario se ha omitido el uso de una coma luego de un complemento circunstancial antepuesto?

- a En 1.
- b En 2.
- c En 3.

Los estudiantes de quinto grado están leyendo una edición del poemario *5 metros de poemas* de Carlos Oquendo de Amat. A continuación, se presenta uno de los poemas que más atrajo a los estudiantes:

c u a r t o d e l o s e s p e j o s

En esta media noche
con rejas de aire

se ajitan las manos

Donde estará la puerta? Dónde estará la puerta?
y siempre nos damos de bruces
Con los espejos de la vida
Con los espejos de la muerte

ETERNA Juventud Vejez *ETERNA*

Ser siempre el mismo espejo que le damos la vuelta
se ajitan las manos amarillas
y se pierden las otras manos

y en este todo-nada de espejos
ser de *MADERA*

y sentir en lo negro

HACHAZOS DE TIEMPO

1923

58

El docente busca orientar a los estudiantes en la comprensión del sentido global del poema. ¿Cuál de las siguientes preguntas es **más** adecuada para lograr este propósito?

- a ¿Qué pueden simbolizar los espejos en el poema?
- b ¿Por qué el poeta se pregunta “Dónde estará la puerta?”?
- c ¿Qué opinan sobre el uso de palabras que se refieren a colores?

59

AA18_13_89

El docente y los estudiantes discuten sobre las figuras retóricas que ayudan a construir el sentido global del poema. En este contexto, el docente pidió a los estudiantes que identifiquen algunas expresiones en las que crean que se han usado figuras retóricas. Uno de los estudiantes seleccionó la siguiente expresión: “HACHAZOS DE TIEMPO”.

¿Qué figura retórica **sobresale** en la expresión identificada por el estudiante?

- a Analogía
- b Metáfora
- c Comparación

60

AA18_13_90

El docente busca orientar a los estudiantes en la comprensión de los recursos literarios que aportan al sentido global del poema. ¿Cuál de las siguientes preguntas es **más** adecuada para lograr este propósito?

- a ¿El título “cuarto de los espejos” ayuda a saber de qué tratará el poema?
- b ¿Qué sensación creen que se busca transmitir con la expresión “se ajitan las manos”?
- c ¿Por qué el poeta ha escrito la expresión “*ETERNA* Juventud Vejez *ETERNA*” de esa manera?

Lea la siguiente situación y responda las preguntas 61, 62 y 63.

Los estudiantes de primer grado están leyendo textos narrativos. A continuación, se presenta uno de estos textos:

Un zoológico de Londres mostraba las fieras al público a cambio de dinero. Por las noches, acudían al lugar algunos perros que hurgaban por comida entre los restos que dejaban los visitantes. Una mañana, mientras los guardias del zoológico hacían pasar a la gente, un perrito que buscaba alimento ingresó por accidente a la jaula del león. Cuando el perrito se percató del lugar en el que estaba, se trasladó, turbado, hacia un rincón de la jaula ante la mirada vigilante del león. Al cabo de unos minutos, el perro se puso patas arriba y empezó a menear la cola. El león lo tocó ligeramente con la garra, lo examinó, moviendo su enorme cabeza, y se alejó de él sin hacerle el menor daño. Al llegar la noche, el león se echó en el suelo para dormir y el perro se acomodó a su lado, colocando su cabeza sobre la pata de la gran fiera. Así, durante un año, los dos animales vivieron y jugaron en la misma jaula.

Al cabo de un año, el perro enfermó y murió. El león olfateaba al perrito, lo lamía y lo acariciaba con la pata. Al comprender que su amigo había muerto, no quiso comer, se puso triste, se enfureció, empezó a rugir y a tirarse contra los barrotes de la jaula, como si quisiera destrozarla. Los guardianes del zoológico no podían controlarlo. Luego, cansado, el león se echó al lado del perrito y permaneció herido y quieto, sin permitir que nadie se llevara de la jaula el cuerpo sin vida de su amigo. Uno de los guardianes creyó que el león olvidaría al perrito si metía a otro en la jaula. Así lo hizo, pero, ante su asombro, vio cómo el león expulsó al animal de su jaula con un ensordecedor rugido. Luego, se echó nuevamente, abrazando al perrito, y permaneció así durante cinco días.

Adaptado de "El león y el perrito", León Tolstoi.

61

La docente busca promover que los estudiantes deduzcan información implícita en el texto. ¿Cuál de las siguientes preguntas es apropiada para conseguir este propósito?

- a ¿Por qué el león no quería que nadie se lleve al perrito?
- b ¿Qué hizo el perrito al notar que estaba en la jaula del león?
- c ¿Cuánto tiempo vivieron juntos el león y el perrito?

62

AA18_13_92

La docente busca que los estudiantes recuperen información explícita en el cuento. ¿Cuál de las siguientes acciones pedagógicas es adecuada para conseguir su propósito?

- a) Preguntarles si antes habían escuchado la palabra ‘turbado’. Luego, solicitar que den hipótesis sobre el sentido que tiene dicha palabra en el contexto en que aparece.
- b) Solicitar que opinen sobre la reacción del león ante la muerte del perrito. Luego, pedir que expliquen qué indicios del texto creen que ayudan a determinar las emociones de dicho personaje.
- c) Entregarles cartulinas en las que se han ilustrado diversos pasajes del cuento. Luego, pedir que salgan a la pizarra para que los ordenen, cronológicamente, basándose en el contenido del texto.

63

AA18_13_93

Varios estudiantes realizaron comentarios sobre el cuento leído. Estas son las intervenciones de tres estudiantes:

Amelia: “El perrito se mostraba muy alegre en el cuento: apenas entró a la jaula, se tiró al piso y empezó a menear la cola”.

Bárbara: “El león se molestó mucho. Hasta se hizo daño a sí mismo. En una parte de la historia, no dejaba que nadie se lleve el cuerpo de su amigo”.

Carmen: “El león fue amable con el perrito. Por más que sea ficción, me asombra que un animal tan feroz pueda tener como amigo a un animal de otra especie”.

¿Cuál de los comentarios presentados evidencia una reflexión sobre el contenido del texto?

- a) El de Amelia.
- b) El de Bárbara.
- c) El de Carmen.

Los estudiantes de quinto grado van a elaborar un periódico para difundir información dentro de la IE sobre las actividades que se llevan a cabo en la comunidad. En este contexto, la docente propuso que los estudiantes formaran grupos para que cada uno de estos se encargara de una sección (sobre diversas noticias o actividades culturales, políticas o deportivas, por ejemplo) del periódico.

64

AA18_13_94

Uno de los grupos va a escribir un texto que tiene como propósito exponer algunos argumentos para promover la adopción de animales. ¿Qué género periodístico se ajusta **más** al propósito comunicativo de dicho grupo?

- a Una noticia de actualidad.
- b Un artículo de opinión.
- c Un reportaje.

65

AA18_13_95

El grupo encargado de dar a conocer las noticias locales está conversando acerca de cuál de ellas podría incluirse en el periódico. A continuación, se presenta una parte del diálogo que sostuvieron:

Amparo: “¡Chicos!, yo quiero hablar del aniversario de la comunidad. Eh... porque...”.

Berenice: “No, no, nadie quiere leer sobre eso...”.

Camilo: “Digamos algo de la feria de comida del domingo. Hay que hablar de la inscripción y...”.

Berenice: “¡Qué aburrido! No me gusta. Eh... ¿no tienen otra idea?”.

Amparo: “Si no te parece, propón algo”.

Berenice: “Eh... mejor podemos hablar sobre el concurso de baile, que tiene varios...”.

Camilo: “Pero ¿acaso nosotros vamos a bailar...?”.

La docente busca ayudar a los estudiantes del grupo en la mejora de sus capacidades de expresión oral. ¿En cuál de las siguientes capacidades debe centrar **principalmente** su retroalimentación?

- a En la interacción colaborativa.
- b En la utilización de recursos expresivos.
- c En la adecuación del texto oral al contexto.

Uno de los grupos escribirá una noticia que presentará información sobre las disciplinas deportivas en las que se podrá participar durante las olimpiadas interescolares de la comunidad. Antes de escribir, dicho grupo ha organizado sus ideas en un esquema:

Olimpiadas de verano 2018

- Deportes en los que se puede participar
 - Ajedrez
 - Participación femenina en deportes
 - Natación
 - Fútbol de damas
- Programación o fixture
 - Origen de la palabra 'fixture'
 - Fechas y campos de juego
 - ¿Campos de pasto sintético o natural?

Luego de revisar el esquema, la docente busca ayudar a los estudiantes a mejorarlo. ¿Cuál de las siguientes acciones pedagógicas es la **más** adecuada para conseguir su propósito?

- a** Preguntarles cuál es la importancia de tratar la participación femenina en los deportes. Luego, pedirles que añadan más ideas relacionadas con este tema en su plan.
- b** Preguntarles por qué incluyeron la palabra 'fixture' en su plan. Luego, reflexionar con ellos sobre la pertinencia de usar palabras de otro idioma en los planes de escritura.
- c** Preguntarles qué es lo que buscan exponer principalmente en su texto. Luego, revisar con ellos qué ideas de su plan se relacionan con su propósito y cuáles no.

67

AA18_13_97

Un grupo de estudiantes encargado de la sección cultural está escribiendo un texto para invitar a la comunidad a una obra teatral que se llevará a cabo en la IE. Este es un fragmento de la primera versión del texto que ha elaborado el grupo:

Estimados padres, profesores y compañeros:

Tengo el agrado de escribirles para hacerles una invitación. Ha sido ensayada durante varios meses por nuestros compañeros de cuarto grado. La fecha en el cual se desarrollará es el viernes veintiocho de Noviembre a las 8 p.m. Se desarrollará en la misma institución educativa.

Cuento con su participación para que lo realicen de la mejor manera. Esperamos que participen bien.

Atte.,

Quinto grado de la IE Clorinda Matto de Turner

La docente nota que hay varios aspectos en el texto que se deben mejorar. ¿Cuál de estos debe **priorizar** en la revisión del escrito?

- a La concordancia inadecuada, como en 'La fecha en el cual'.
- b Los problemas de referencia a lo largo del texto.
- c El uso de un léxico repetitivo en el texto.

68

AA18_13_98

¿Qué error normativo se presenta en el texto anterior?

- a El uso de mayúscula en 'Noviembre'.
- b La escritura de 'veintiocho' en una palabra.
- c El empleo de coma luego de la abreviatura 'Atte.'.

El grupo encargado de la sección de salud va a escribir un texto que tiene como propósito exponer los beneficios de comer frutas diariamente. A continuación, se presenta la primera versión del texto que ha escrito el grupo:

Beneficios del consumo de frutas

Actualmente, existen variados tipos de frutas que tienen muchos beneficios para la salud. A pesar de estos beneficios, en el recreo, nuestros compañeros prefieren comprar panes con hamburguesa. Sabemos que son ricos porque la señora del kiosko prepara los sándwiches el mismo día. La señora tiene bastante tiempo en el colegio. Inclusive, nuestros hermanos mayores también le compraban cuando estudiaban aquí. Ellos nos cuentan que en esa época los panes con hamburguesa también eran bien ricos.

¿Cuál de los siguientes problemas de coherencia presenta esta primera versión del texto?

- a) Vacío de información.
- b) Repetición de algunas ideas.
- c) Ausencia de unidad temática.

La docente nota que el grupo ha empleado varios conectores para unir las ideas del texto. ¿Cuál de estos conectores es concesivo?

- a) A pesar de.
- b) Inclusive.
- c) Porque.

71

AA18_03_71

Una docente desea que sus estudiantes reflexionen sobre prácticas culturales en el Perú en el marco del enfoque intercultural. Para ello, está planificando una unidad didáctica que aborde la fiesta de carnaval. ¿Cuál de las siguientes acciones es **más** pertinente para desarrollar esta unidad?

- a) Diseñar sesiones que aborden las fiestas de carnaval más concurridas del país y su beneficio para la difusión de la cultura peruana.
- b) Diseñar sesiones que aborden las fiestas de carnaval de las comunidades de los estudiantes y su vinculación con los demás carnavales del país.
- c) Diseñar sesiones que aborden la fiesta de carnaval de la localidad de los estudiantes y su nivel de importancia en relación con otras fiestas de carnaval del país.

72

AA18_03_72

Un docente desea promover la participación de los estudiantes en la construcción de normas que favorezcan la convivencia en el aula. ¿Cuál de las siguientes acciones es **más** pertinente para este propósito?

- a) El docente pide a representantes del aula que revisen las normas de convivencia utilizadas el año anterior. Luego, les solicita que planteen alternativas de mejora a estas normas. Por último, les indica que incorporen sus propuestas a las normas de convivencia del aula.
- b) El docente pregunta a los estudiantes en qué aspectos creen que la convivencia en el aula ha mejorado y en cuáles no. Luego, les pide que planteen metas que les gustaría lograr en su convivencia como grupo. Finalmente, les solicita que propongan normas que ayuden al cumplimiento de esas metas.
- c) El docente evalúa, junto con el resto del equipo de docentes, el estado actual de la convivencia entre los estudiantes. Luego, pide a los estudiantes que determinen qué aspectos de la convivencia en el aula requieren ser mejorados. Sobre esta base, el docente elabora las nuevas normas de convivencia.

Raúl, un estudiante que presenta ceguera, se ha integrado al grupo de primer grado. A pesar de que se realizó un proceso inicial de sensibilización en el grado, los docentes han notado que los estudiantes evitan incorporar a Raúl en sus actividades. Incluso, un docente ha escuchado a un estudiante decir: “No hagamos grupo con Raúl. Como no ve, pienso que no podrá hacer bien las tareas”.

Ante esta situación, los docentes buscan que los estudiantes cuestionen estereotipos en torno a las personas con ceguera. ¿Cuál de las siguientes actividades es pertinente para este propósito?

- a** Pedir a los estudiantes que, con los ojos vendados, realicen diversas actividades que son cotidianas en la IE como desplazarse en el aula, jugar en el patio, trabajar en equipo, entre otras. Luego, solicitarles que, individualmente, describan cómo se sintieron durante esta experiencia.
- b** Solicitar a los estudiantes que, a partir de la observación del espacio público, identifiquen las condiciones que tienen que enfrentar las personas con ceguera para moverse en la localidad. Luego, pedirles que redacten una propuesta que favorezca su desplazamiento con mejores condiciones.
- c** Mostrar a los estudiantes resúmenes de biografías de personas que presentan ceguera y que han contribuido en el campo de la ciencia, del arte, entre otros. Luego, orientarlos en el análisis de las características del entorno que influyeron positiva o negativamente para el desarrollo de estas personas.

Lea la siguiente situación y responda las preguntas 74, 75, 76 y 77.

Una docente ha propuesto a los estudiantes de segundo grado leer el siguiente texto:

A comienzos de 2004, Kimani Maruge, un granjero nacido en Kenia (África), acaparó la atención del mundo debido a que optó por ingresar al sistema educativo a sus 84 años. Maruge tomó esta decisión poco después de que el presidente de Kenia, Mwai Kibaki, introdujera la escolaridad primaria gratuita.

Maruge, un excombatiente de la guerrilla (denominada Mau Mau) contra las fuerzas coloniales británicas en la década de 1950, no contaba con que su decisión lo convertiría en una celebridad en Kenia. Incluso, la ONU (Organización de las Naciones Unidas) tomó su imagen para promover la educación universal y gratuita.

Diversos medios de comunicación de todo el mundo visitaban a Maruge para entrevistarlo. “Aprender es libertad”, decía, mientras posaba orgulloso para las fotografías junto a sus compañeros de escuela, entre los que se encontraban dos de sus nietos.

Maruge era el delegado de su clase, y un estudiante que sirvió de ejemplo de perseverancia para niños y adolescentes de su pueblo natal (Nairobi). Lamentablemente, en 2009, cuando le faltaban solo dos años para terminar la primaria, Maruge falleció a la edad de 90 años.

Adaptado de <https://es.reuters.com/article/entertainmentNews/idESMAE57E04B20090815>

74

La docente busca que los estudiantes deduzcan información del texto anterior. ¿Cuál de las siguientes preguntas es apropiada para conseguir este propósito?

- a ¿Por qué Maruge acaparó la atención del mundo?
- b ¿Cuántos años estudió Maruge en la escuela primaria?
- c ¿Cómo se denominó a la guerrilla en la que participó Maruge?

75

AA18_13_45

La docente plantea a los estudiantes la siguiente pregunta:

«En sus entrevistas, Maruge decía: “Aprender es libertad”. ¿Ustedes comparten esta idea? ¿Por qué?».

¿Qué capacidad lectora busca promover la docente **principalmente**?

- a Reflexionar sobre el contenido del texto.
- b Recuperar información del texto.
- c Inferir el significado del texto.

76

AA18_13_46

Dos estudiantes están conversando sobre el texto. A continuación, se presenta un fragmento del diálogo que se suscitó entre ellos:

Américo: “¿Dónde queda Nairobi? No se puede saber con la información que da el texto”.

Belén: “Sí se puede saber. Nairobi queda en Kenia”.

¿Qué capacidad lectora se evidencia **principalmente** en la intervención de Belén?

- a Reflexionar sobre el contenido del texto.
- b Recuperar información del texto.
- c Inferir el significado del texto.

77

AA18_13_47

¿Cuál de las siguientes ideas se presenta de manera explícita en el texto?

- a Existió un interés internacional por la historia de Maruge.
- b Dos de los nietos de Maruge estudiaron en una escuela primaria de Kenia.
- c Maruge murió a los 90 años cuando le faltaban solo dos años para terminar primaria.

Los estudiantes de tercer grado están conversando sobre la obligatoriedad de utilizar uniformes escolares en la IE. En este contexto, la docente les ha propuesto que formen grupos para debatir en torno a la siguiente pregunta: ¿los estudiantes deben utilizar uniforme?

78

La docente ha elaborado una lista de cotejo para evaluar la participación de los estudiantes durante el debate. A continuación, se presentan los aspectos que incluye dicha lista:

Aspectos por evaluar
1. El estudiante adapta el vocabulario de su texto oral según el público.
2. El estudiante une las ideas de su texto oral con diversos tipos de conectores.
3. El estudiante varía la entonación al presentar su texto oral para enfatizar algunas ideas.

¿Cuál de los aspectos permite evaluar **principalmente** la cohesión de los textos orales de los estudiantes?

- a El 1.
- b El 2.
- c El 3.

Como parte de la generación de ideas para el debate, la docente va a reproducir el audio de una entrevista a un especialista en educación. A continuación, se muestra un fragmento de dicha entrevista:

Entrevistado: “He escuchado opinar a los padres de familia, a los docentes y a los mismos estudiantes sobre el uso de uniformes. Eh... pienso que una salida para evitar la controversia sería copiar un poco lo que se hace en varias escuelas de otros países. Eh... se trata de hacer reuniones con la comunidad educativa antes del inicio del año escolar para decidir juntos sobre qué ropa se llevará, o sea, dar pie a que haya acuerdos. Así, por ejemplo, se considera la opinión de todos y, lo más importante, se toma en cuenta la opinión de los estudiantes”.

La docente busca que los estudiantes reflexionen sobre el contenido del texto oral. ¿Cuál de las siguientes acciones pedagógicas es **más** adecuada para este propósito?

- a Solicitarles que mencionen cuál es la postura que da el entrevistado sobre el tema.
- b Invitarlos a que digan qué significa la expresión ‘dar pie a’ usada por el entrevistado.
- c Pedirles que den algunas razones para recomendar a sus padres escuchar la entrevista.

Al inicio del debate, le corresponde exponer a uno de los grupos que está a favor de que se continúen utilizando uniformes para asistir a la escuela. A continuación, se presenta la argumentación que realizó una de las integrantes del grupo:

Abelina: “Nosotros queremos seguir usando el uniforme porque... eh... lo ordena el director. Eh... nosotros tenemos que hacer caso en todo lo que él diga. Por eso, yo quiero utilizar uniforme”.

Luego de escuchar la intervención de Abelina, la docente busca que reflexione sobre cómo mejorar su argumentación oral. ¿Cuál de las siguientes acciones pedagógicas es la **más** adecuada para conseguir su propósito?

- a Pedirle que cuente si alguna vez ha asistido a la IE con ropa distinta del uniforme. A partir de esto, solicitarle que reflexione sobre si se sentiría más cómoda viniendo a la escuela con ropa que ella misma escogiera.
- b Preguntarle si cree que mencionar la postura de una autoridad como argumento es suficiente para defender su propia tesis. Luego, invitarla a que evalúe las posibles razones del director para ordenar el uso de uniformes.
- c Comentarle que su argumento presenta una falacia y que debe cambiarlo por otro argumento para hacer sólida su postura. Después, sugerirle que proponga algunos ejemplos para el nuevo argumento que utilice en una segunda intervención del grupo.

Uno de los grupos que está en contra del uso de uniformes para asistir al colegio está a punto de comenzar su participación en el debate. La docente le otorga la palabra a uno de los integrantes, quien intervino de la siguiente manera:

Vicente: “Buenas..., bueno... eh... nosotros creemos que los uniformes son útiles, de hecho. Pero queremos dejar de usarlos porque... eh... Creo que no hay que usar uniformes porque quiero dejar de usarlos, ¿no?”.

La docente busca darle a Vicente una retroalimentación adecuada para que mejore su texto oral. ¿Qué aspecto del discurso de Vicente debe **priorizar** la docente en su retroalimentación?

- a La inadecuación del léxico que utiliza con relación a la situación comunicativa.
- b La ausencia de argumentos válidos para sostener la tesis del discurso oral.
- c La falta de fluidez del texto oral debido a la presencia de varias muletillas.

Los estudiantes de quinto grado están leyendo la pieza teatral *La tempestad* de William Shakespeare. En este contexto, el docente y los estudiantes conversan sobre la intervención de Próspero, uno de los personajes. En la pieza, esta intervención se realiza luego de que Próspero, quien posee poderes mágicos, hiciera que unos espíritus escenifiquen una fiesta nupcial.

Próspero: (*Dirigiéndose a Fernando, quien se muestra sorprendido por la ilusión que acaba de observar*) Me parecéis, hijo mío, algo afectado, desmayado. Señor, cobrad de nuevo vuestro aliento. Nuestra fiesta termina ahora. Estos, nuestros actores, como os dije, eran todos espíritus, y se han desvanecido en el aire, en el aire más fino, y al igual que la fábrica sin fundamentos de esta visión, las torres que llegan hasta las nubes, los palacios magníficos, los solemnes templos, el mismo globo, sí, y todo lo que en este se halla, se disolverán, y, lo mismo que este espectáculo sin sustancia, no dejarán huella alguna. Somos la materia de la que están hechos los sueños, y nuestra pequeña vida se encierra en un sueño [...].

82

AA18_13_52

El docente busca que los estudiantes realicen interpretaciones sobre el sentido del fragmento anterior. ¿Cuál de las siguientes preguntas está orientada a lograr este propósito?

- a En el texto, ¿quiénes se desvanecieron en el aire?
- b En el texto, ¿cómo se muestra Fernando luego de lo que observó?
- c En el texto, ¿por qué Próspero menciona construcciones como torres, palacios y templos?

83

AA18_13_53

El docente conversa con los estudiantes sobre algunas expresiones presentes en la intervención de Próspero. En particular, se enfocan en comprender el significado de la expresión 'espectáculo sin sustancia' tomando en cuenta el contexto en que aparece. ¿Qué capacidad de lectura está promoviendo **principalmente** el docente con esta acción?

- a Inferir el significado del texto.
- b Recuperar información del texto.
- c Reflexionar sobre el contenido del texto.

84

AA18_13_54

El docente y los estudiantes discuten sobre las figuras retóricas que aportan en la construcción del sentido del fragmento. En este contexto, el docente pidió a los estudiantes que identifiquen algunas expresiones en las que crean que se han usado figuras retóricas. Uno de los estudiantes seleccionó la siguiente expresión: “Las torres que llegan hasta las nubes”.

¿Qué figura retórica se evidencia en la expresión elegida por el estudiante?

- a Epíteto
- b Metáfora
- c Hipérbole

85

AA18_13_55

El docente comentó a los estudiantes que, en el siguiente extracto de la intervención de Próspero, se emplea más de una figura retórica, pero que una de ellas predomina y contribuye a construir el sentido global de su intervención:

Estos, nuestros actores, como os dije, eran todos espíritus, y se han desvanecido en el aire, en el aire más fino, y al igual que la fábrica sin fundamentos de esta visión, las torres que llegan hasta las nubes, los palacios magníficos, los solemnes templos, el mismo globo, sí, y todo lo que en este se halla, se disolverán, y, lo mismo que este espectáculo sin sustancia, no dejarán huella alguna.

¿Qué figura retórica es la que **predomina** a lo largo de este extracto?

- a Antítesis
- b Comparación
- c Personificación

El ruido generado por la maquinaria que se utiliza en una obra municipal impide que las clases se desarrollen con normalidad en una IE. Debido a esto, los estudiantes de cuarto grado de esta institución, ayudados por el docente, van a escribir cartas a la municipalidad local para tratar de solucionar este inconveniente.

86

AA18_13_56

Antes de escribir sus cartas, algunos estudiantes han realizado las siguientes actividades:

1. Entrevistaron a uno de los operarios de la obra.
2. Transcribieron el contenido de la entrevista.
3. Sintetizaron el contenido de la entrevista en un cuadro sinóptico.

En la tercera actividad, ¿qué capacidad de comprensión de textos se evidencia **principalmente**?

- a Inferir el significado del texto.
- b Recuperar información del texto.
- c Reorganizar la información del texto.

87

AA18_13_57

Uno de los estudiantes se encuentra escribiendo las ideas de su texto, cuidando que haya un verbo principal en cada una de ellas y que se relacionen con el tema propuesto. Asimismo, separa cada una de las ideas con punto seguido y emplea conectores para unirlos si es necesario.

¿Cuál de los siguientes procesos de producción de textos **NO** se evidencia en las tareas descritas anteriormente?

- a El proceso de textualización.
- b El proceso de planificación.
- c El proceso de revisión.

88

AA18_13_58

Una estudiante no sabe cómo comenzar a escribir su carta. Por esta razón, el docente busca orientarla, de modo que pueda iniciar el proceso de planificación de su texto.

¿Cuál de las siguientes acciones pedagógicas es **más** adecuada para que la estudiante inicie el proceso de planificación de su carta?

- a) Darle algunas ideas que pueda incluir en su texto. Luego, preguntarle cuál de estas cree que pueda fundamentar mejor. Después, pedirle que escriba su texto empleando un registro formal.
- b) Elegir con ella el destinatario a quien puede dirigir su carta. Luego, mostrar cómo organizar ideas en un plan de escritura. Después, describir la estructura típica de una carta para que empiece a escribir.
- c) Pedirle que mencione cuál es el objetivo de la carta. Luego, preguntarle por las ideas que cree que la ayudarán a conseguirlo. Después, jerarquizar con ella estas ideas en un esquema en torno a dicho objetivo.

89

AA18_13_59

Ariana ha culminado la primera versión de su texto. A continuación, se presenta el escrito que le ha presentado al docente:

Desde hace mucho, mucho tiempo, al profesor no se le oye nada en el salón: la bulla que hacen las máquinas para hacer las pistas no nos deja oírlo. Por ello, les pedimos a las autoridades que solucionen este tema, de modo que nosotros no salgamos perdiendo. Nosotros recomendamos que los horarios de trabajo sean por la noche. Así, a esas horas, la obra no fastidiará a nadie porque el colegio está sin gente. Ojalá que las autoridades consideren nuestra sugerencia.

El docente nota que en el texto de Ariana se presentan algunas expresiones y términos poco apropiados para la situación comunicativa. Por esta razón, busca darle una retroalimentación para que ella misma trabaje en la mejora de su texto. ¿Cuál de las siguientes acciones pedagógicas es la **más** adecuada para ello?

- a) Revisar el texto encerrando en un círculo las expresiones inadecuadas para el contexto. Después, indicarle que se comprenderá mejor el mensaje de su escrito si reemplaza dichas expresiones por otras más formales.
- b) Resaltar la expresión 'salgamos perdiendo'. Luego, preguntarle si cree que es apropiada en función del público al que se dirigirá. Sobre esta base, solicitar que proponga otras formas de decir lo mismo con palabras distintas.
- c) Releer con ella el texto. Luego, señalarle que ha usado expresiones coloquiales como 'mucho, mucho'. A partir de esto, solicitarle que identifique otras para que evite usarlas en una nueva versión de su texto.

Este es un fragmento extraído del texto de Ariana:

Desde hace mucho, mucho tiempo, al profesor no se le oye nada en el salón: la bulla que hacen las máquinas para hacer las pistas no nos deja oírlo.

¿Qué función cumplen los dos puntos en dicho fragmento?

- a Presentar una conclusión que se desprende de la oración anterior.
- b Presentar una causa del hecho presentado en la oración anterior.
- c Presentar un ejemplo que ayuda a ilustrar la oración anterior.

Los estudiantes de cuarto grado leerán poesía peruana del siglo XX. En este contexto, la docente ha propuesto que los estudiantes lean algunos poemas de Blanca Varela. A continuación, se muestra uno de los poemas que los estudiantes están leyendo:

Nadie nos dice

Nadie nos dice cómo [1]
vltrear la cara contra la pared
y
morirnos sencillamente
así como lo hicieron el gato [5]
o el perro de la casa
o el elefante
que caminó en pos de su agonía
como quien va
a una impostergable ceremonia [10]
batiendo orejas
al compás
del cadencioso resuello
de su trompa
sólo en el reino animal [15]
hay ejemplares de tal
comportamiento
cambiar el paso
acercarse
y oler lo ya vivido [20]
y dar la vuelta
sencillamente
dar la vuelta

En *El falso teclado*.

91

AA18_13_61

La docente busca que los estudiantes realicen interpretaciones sobre el sentido global del poema. ¿Cuál de las siguientes acciones pedagógicas es **más** adecuada para lograr su propósito?

- a) Preguntarles qué opinan del título del poema. Luego, pedirles que lean el poema completo para que, sobre esta base, evalúen la elección de dicho título para el poema.
- b) Explicarles que en el poema se aborda el tema de la existencia humana. Luego, solicitarles que subrayen los versos del poema en los que se evidencie este tema.
- c) Comentarles sobre los temas más recurrentes en la poesía de Varela. Luego, pedirles que identifiquen cuál de estos temas se evidencia en el poema.

¿Cuál de las siguientes acciones es **más** adecuada para orientar a los estudiantes en la comprensión de los recursos literarios que aportan al sentido global del poema?

- a) Proponerles releer el poema en voz alta desde el verso 11 hasta el 14 para que noten las cualidades sonoras y rítmicas de dichos versos.
- b) Comentarles que muchos poetas contemporáneos suelen omitir los signos de puntuación como una forma de oponerse a la escritura normativa.
- c) Pedirles que expliquen, basándose en el contenido del poema, por qué la poeta decidió usar la palabra 'oler' en la expresión 'oler lo ya vivido'.

Lea la siguiente situación y responda las preguntas 93, 94, 95 y 96.

Los estudiantes de segundo grado están llevando a cabo un proyecto para brindar información a la comunidad educativa sobre las lenguas originarias que se hablan en su localidad. En este contexto, los estudiantes han decidido elaborar trípticos informativos para difundirlos en la IE.

93

Como parte de la búsqueda de información para la planificación de los trípticos, el docente presenta a los estudiantes el siguiente texto:

En el Perú, hay lenguas indígenas que tienen un número considerable de hablantes, como el quechua, que es hablado por casi 4 millones de personas. Y hay otras que tienen pocos hablantes, como el sharanahua, que es hablado por 600 personas. Erróneamente, se suele afirmar que la cantidad de hablantes de una lengua es un aspecto fundamental para determinar su importancia. Si bien este tipo de afirmaciones tiene cada vez menos arraigo, no está de más recalcar que las lenguas son importantes por sí mismas. Ellas hacen posible la comunicación y permiten establecer vínculos sociales. Las lenguas sirven para describir, en sus propios términos, la realidad: transmiten tanto el legado cultural de un pueblo como los sentimientos y emociones de sus miembros. Por ello, es errado asumir que una lengua pueda tener un valor más alto que otra.

Adaptado de 10 cosas que debes saber sobre las lenguas indígenas peruanas y sus hablantes, Ministerio de Cultura.

El docente busca que los estudiantes reflexionen sobre el contenido del texto. ¿Cuál de las siguientes acciones es **más** adecuada para conseguir su propósito?

- a) Pedir a los estudiantes que expliquen por qué el autor menciona en el texto dos lenguas originarias con número de hablantes tan distintos.
- b) Pedir a los estudiantes que expresen, usando sus propias palabras, la idea principal del texto sobre las lenguas indígenas.
- c) Solicitar a los estudiantes que propongan posibles títulos que engloben el tema central que aborda el texto.

94

¿Cuál de las siguientes ideas se presenta de manera implícita en el texto?

- a) Alrededor de 4 millones de personas hablan quechua en el Perú.
- b) Las lenguas hacen posible la comunicación y permiten establecer vínculos sociales.
- c) Existen personas que pueden creer que el sharanahua es una lengua poco importante.

Los estudiantes se encuentran planificando sus textos. Durante dicho proceso, una de las estudiantes le comenta al docente lo siguiente:

“Profesor, yo prefiero escribir el texto antes de plantear mi esquema. Yo voy revisando el contenido de mi texto según mi propósito y quiénes me van a leer. Ya cuando tengo una versión acabada, reorganizo las ideas que he desarrollado en un esquema. O sea, me parece más fácil hacer el esquema cuando el texto está listo”.

¿Cuál es el proceso de aprendizaje que se evidencia **principalmente** en la intervención de la estudiante?

- a) La metacognición sobre el proceso de escritura.
- b) Un conflicto cognitivo sobre el proceso de escritura.
- c) La activación de saberes previos sobre el proceso de escritura.

Ante este comentario, uno de los estudiantes interviene diciendo:

“Está mal. No se puede empezar el texto escribiéndolo. Es obligatorio hacer primero un esquema. Recién después del esquema uno puede escribir”.

¿Cuál de las siguientes acciones es la **más** adecuada para retroalimentar la intervención de este estudiante sobre el proceso de planificación de textos?

- a) Mencionarle que, además de lo que él dice, se debe definir el género o el tipo textual durante la planificación. Luego, pedirle que mencione otros aspectos que deben planificarse antes de empezar a escribir.
- b) Explicarle que el esquema no es requisito para escribir el texto. Luego, solicitarle que mencione alguna idea que ha elegido desarrollar en su escrito. Después, sobre la base de esta idea, escribir junto con él la primera versión de su texto.
- c) Preguntarle qué función cumple un esquema de escritura. Luego, pedirle que explique si cree que, al escribir el borrador, es posible añadir nuevas ideas que no consideró en un primer momento, y si esto puede significar que el esquema es útil, pero no obligatorio.

Lea la siguiente situación y responda las preguntas 97, 98 y 99.

Los estudiantes de tercer grado participarán en una expoferia sobre el cuidado del ambiente. En este contexto, la docente ha invitado al salón a algunos especialistas en conservación del ambiente para que compartan sus experiencias con los estudiantes.

97

AA18_13_67

La docente ha propuesto a los estudiantes que tomen apuntes durante las exposiciones de los invitados, de modo que puedan utilizar información especializada en la expoferia. Uno de los estudiantes levanta la mano y dice que no sabe tomar apuntes. Otros estudiantes tratan de darle sugerencias sobre cómo se hace. A continuación, se presentan las intervenciones de tres estudiantes:

Abel: “Tienes que apuntar todo lo que puedas, sin detenerte. Cuida que no te falte ni una palabra. De este modo, tendrás toda la información para la expoferia”.

Beatriz: “No, no, no. Tienes que apuntar las ideas más importantes de forma resumida. Así, te quedarás con toda la información que vale la pena para cuando expongas”.

Cristian: “No, pues. Tienes que anotar lo que más te llama la atención de lo que hayas escuchado. De esta forma, cuando te toque exponer, vas a poder comentar lo que más te gustó”.

En función del propósito de los estudiantes, ¿quién ofrece una sugerencia **más** adecuada para tomar apuntes?

- a Abel
- b Beatriz
- c Cristian

La docente ha elaborado una lista de preguntas para que los estudiantes evalúen sus propias presentaciones orales cuando las practiquen. La lista incluye las tres preguntas siguientes:

1. ¿Los materiales concretos y visuales utilizados se ajustan al propósito comunicativo del texto oral?
2. ¿Se ha utilizado un registro formal y un vocabulario pertinente de acuerdo con el tema de la exposición?
3. ¿Se han variado la entonación y el volumen, y se han hecho pausas para enfatizar diversas partes del texto?

¿Cuál de estas preguntas se **centra** en la evaluación del uso estratégico de recursos expresivos en textos orales?

- a La 1.
- b La 2.
- c La 3.

Un grupo de estudiantes está practicando la exposición que presentará en la expoferia. A continuación, se presenta un fragmento de dicha práctica:

Santos: “Las tortugas marinas son animales muy lindos e importantes para nosotros. Las leyes del Perú las protegen porque están amenazadas. Por eso, es importante que nosotros también las protejamos. Un problema es que las pescan por accidente, pero lo que les afecta más de nuestras actividades es la basura que arrojamamos al mar. Por ejemplo, el plástico lo confunden con alimento, se lo comen y se mueren. Tenemos que evitar que eso pase”.

Juana: “Me perdí. ¿Qué cosa les afectaba además de la basura?”.

Edwin: “Que las pescaban por accidente”.

¿Qué capacidad de comprensión oral se evidencia **principalmente** en la intervención de Edwin?

- a Inferir el significado del texto oral.
- b Recuperar información del texto oral.
- c Reflexionar sobre el contenido del texto oral.

En una IE, se realizará un recital en el que los estudiantes declamarán sus propios poemas. Por esta razón, tres docentes de Comunicación están conversando sobre el modo en que orientarán a los estudiantes en la declamación de sus poemas. Durante esta conversación, se realizaron las siguientes propuestas:

Alaín: “Pidamos que nos observen declamar un poema para que noten la entonación, el volumen de voz y otros recursos expresivos que usamos. Luego, indiquemos que apliquen, en la declamación de sus poemas, los recursos que más les hayan llamado la atención”.

Diego: “Revisemos con ellos sus poemas para decirles qué gestos y otros recursos deberían usar para lograr transmitir lo que buscan en sus poemas. Luego, pidamos que practiquen la declamación de sus poemas hasta lograr que se sientan con suficiente confianza para presentarse en público”.

Pedro: “Agrupemos en pares a los estudiantes para que hablen sobre sus poemas. Después, hay que presentarles algunos recursos para que practiquen en su declamación y, junto con ellos, evaluemos la pertinencia de los recursos que eligieron según el sentido de sus poemas”.

¿Qué docente brinda una propuesta **más** adecuada para orientar a los estudiantes en la declamación de poemas?

- a) Alaín
- b) Diego
- c) Pedro



*Trabajando para
todos los peruanos*



PERÚ

Ministerio
de Educación